

# HISTORIA DE LA HUMANIDAD

*Ilustrada paso a paso*



ASIA ANTERIOR II  
Babilonia y Asiria

# ENCICLOPEDIA PARA TODOS: «LA GRAN AVENTURA DE LA HISTORIA»

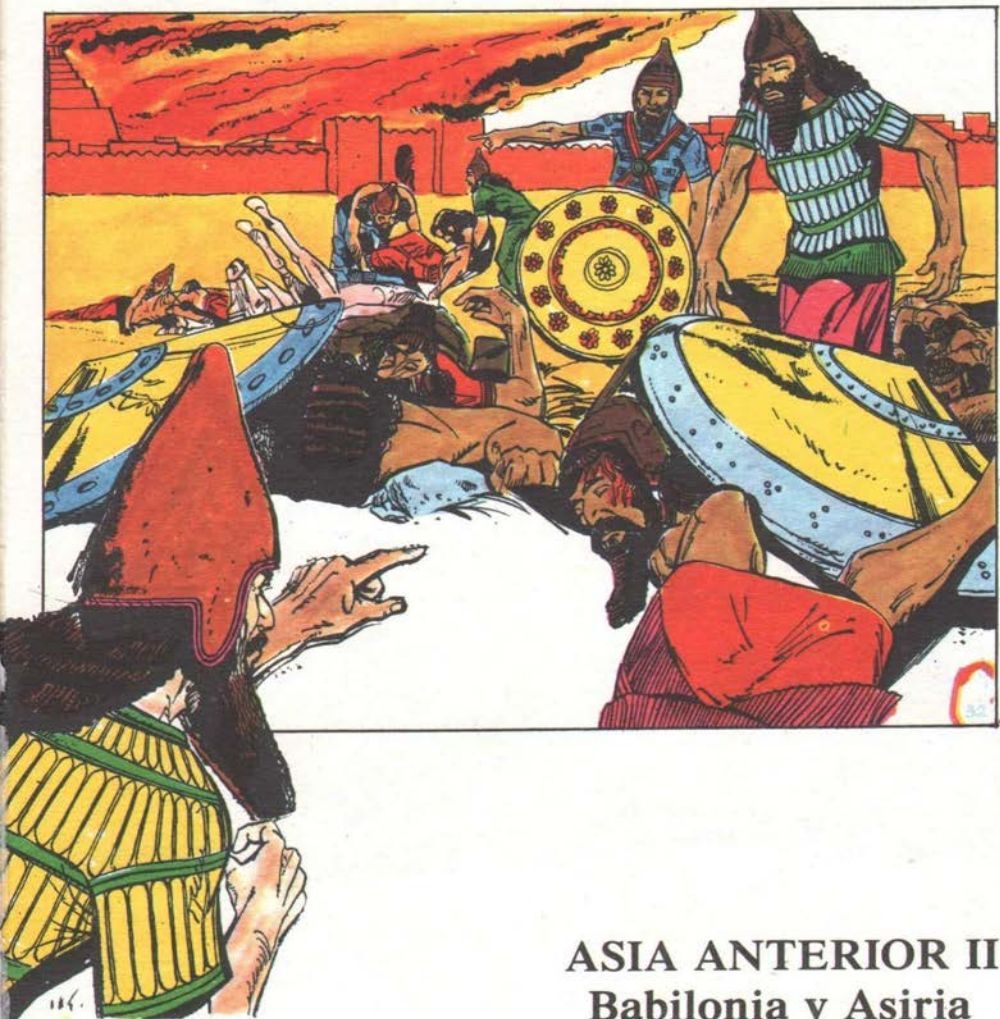
© 1979. ENCICLOPEDIA PARA TODOS, S. A. - Princesa, 81 - Madrid (España)  
Todos los derechos mundiales reservados  
Prohibida la reproducción total o parcial

Director Ejecutivo: **Lic. Miguel Alemán Velasco**  
Producción y Dirección Editorial: **Daniel Mallo**  
Coordinador de Producción: **José Luis Venegas**  
Asesor Editorial: **Pablo García Sainz**  
Asesoría Histórica: **María E. de D'Estéfano**  
Guión original: **Alberto Cabado**  
Ilustrador: **Eugenio Zoppi**

Es una publicación de ENCICLOPEDIA PARA TODOS, S. A.

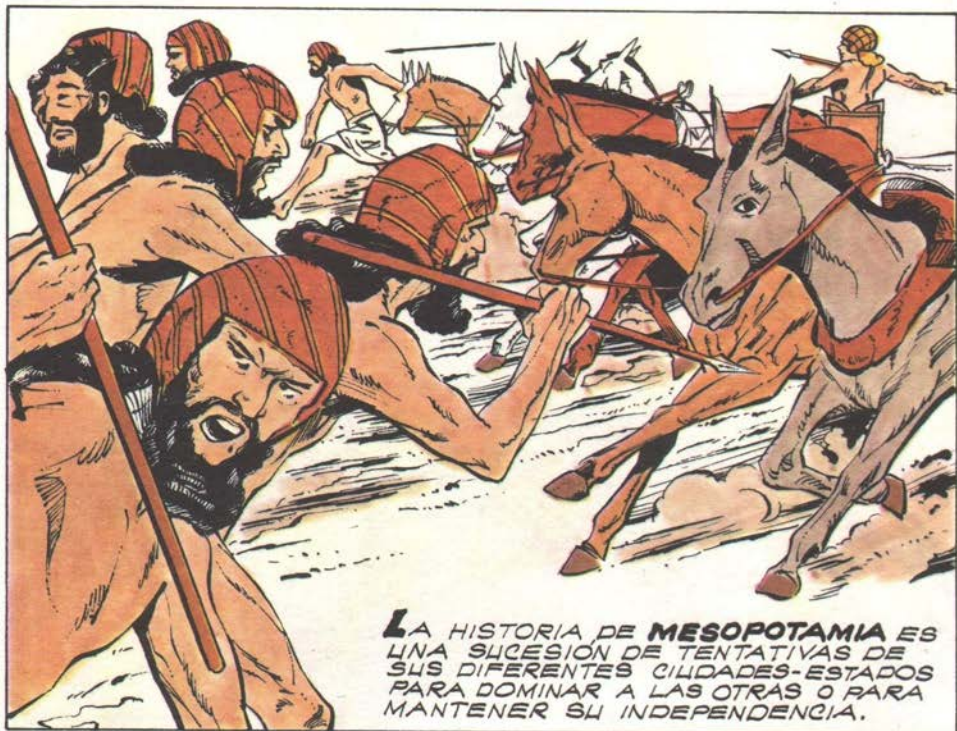
Princesa, 81, 2.º Madrid-8. España. Teléfono 243 63 10

Distribuidora MARCO IBERICA. Distribución de Ediciones, S. A. MIDESA. Carretera de Irún  
Kilómetro 13,350 (variante Fuencarral). Teléfono 652 42 00. Madrid-34

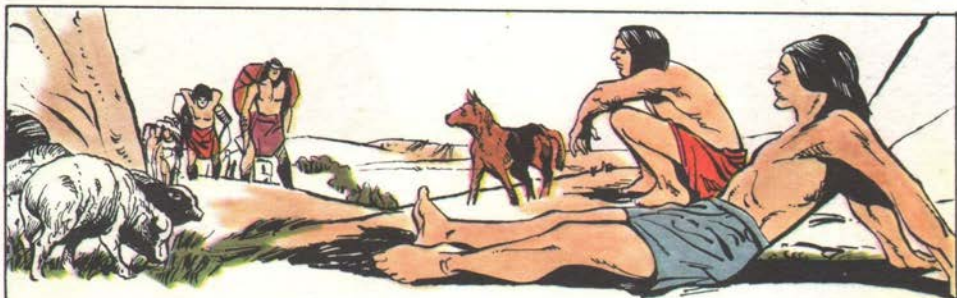


**ASIA ANTERIOR II**  
**Babilonia y Asiria**

## Babilonia y Asiria



LA HISTORIA DE **MESOPOTAMIA** ES UNA SUCESION DE TENTATIVAS DE SUS DIFERENTES CIUDADES-ESTADOS PARA DOMINAR A LAS OTRAS O PARA MANTENER SU INDEPENDENCIA.



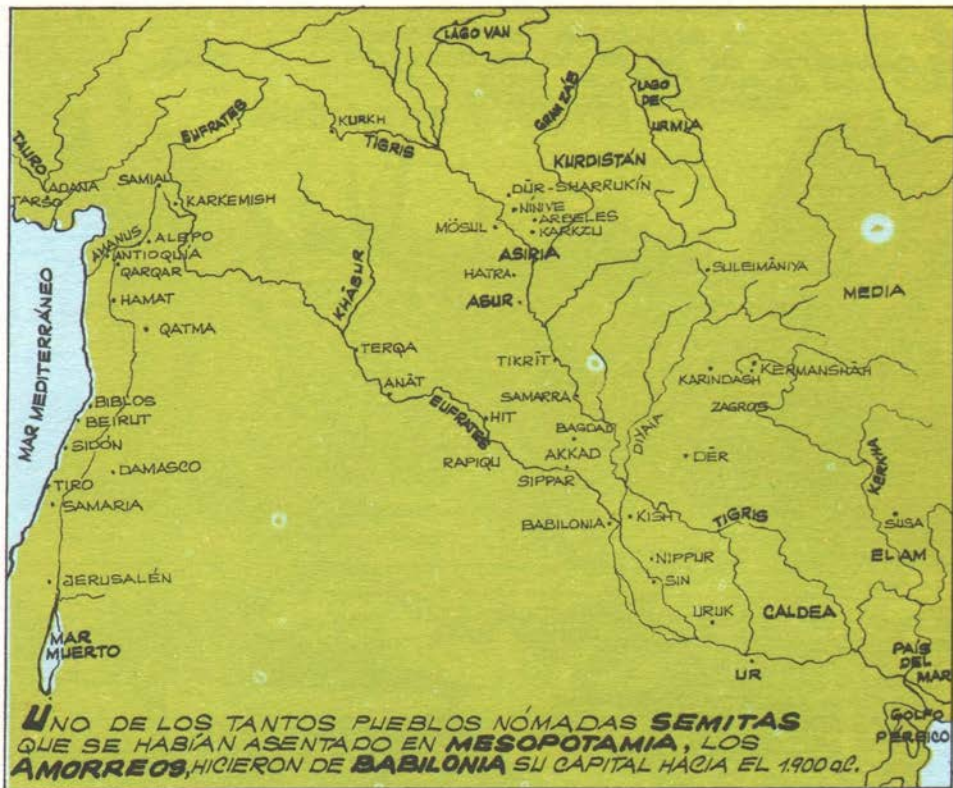
SI SUMAMOS A ESTO LA DIVERSIDAD DE PUEBLOS QUE POBLARON LAS MARGENES DEL **EUFRATES** Y EL **TIGRIS** Y LAS CONSTANTES INVASIONES PACIFICAS O VIOLENTAS DE LAS TRIBUS NOMADAS, COMPRENDEREMOS LAS RAZONES DE TANTOS CAMBIOS DE PODER.

EN EL TOMO DE **SUMERIA** VIMOS CÓMO LA **III DINASTÍA DE UR** SE VIÓ PRESIONADA POR LOS **ELAMITAS DEL ESTE** Y LOS **SEMITAS DEL OESTE**.

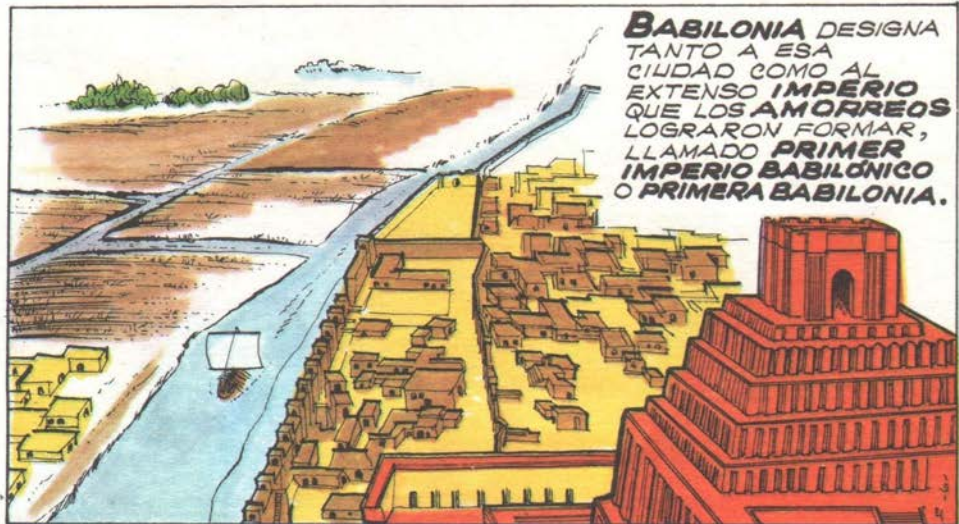


ESAS PRESIONES DETERMINARON, EN EL AÑO 2016 a. C., EL FIN DE DICHA DINASTÍA, Y DE LA HEGEMONÍA QUE UR IMPUSO A **MESOPOTAMIA** DURANTE UN SIGLO. DESDE ENTONCES EL TERRITORIO SE FRAGMENTÓ POLÍTICAMENTE EN DISTINTOS REINOS.





UNO DE LOS TANTOS PUEBLOS NÓMADAS SEMITAS QUE SE HABÍAN ASENTADO EN MESOPOTAMIA, LOS AMORREOS, HICIERON DE BABILONIA SU CAPITAL HACIA EL 1900 a.C.



**BABILONIA** DESIGNA TANTO A ESA CIUDAD COMO AL EXTENSO IMPERIO QUE LOS AMORREOS LOGRARON FORMAR, LLAMADO PRIMER IMPERIO BABILÓNICO O PRIMERA BABILONIA.

**ESTE PERÍODO HISTÓRICO ABARCA DESDE EL AÑO 1900 q.c. HASTA EL 1595 q.c., Y DE SUS ONCE REYES EL MÁS DESTACADO, SIN DUDA, FUE HAMURABI.**



**A PARTIR DE 1792 q.c., MEDIANTE CAMPAÑAS MILITARES, ALIANZAS Y ACUERDOS, HAMURABI CONSIGUIÓ UNIFICAR NUEVAMENTE A MESOPOTAMIA.**



**UN TEXTO DE ENTONCES CUENTA QUE EL REY "RECIBIÓ DE ANU Y ENLIL-DIOSES SUMERIOS-LOS PAÍSES DE AKKAD Y SÚMER PARA GOBERNARLOS."**

**PERO HAMURABI NO SE LIMITÓ A UNIFICAR MESOPOTAMIA. SUS CONQUISTAS ALCANZARON EL MEDITERRANEO HACIA EL OESTE; LOS MONTES TAURO HACIA EL NORTE E IRÁN HACIA EL SURESTE.**



**BABILONIA FUE LA CONTINUADORA DE LAS TRADICIONES Y CULTURAS DE SUMER Y AKKAD, PERO LAS CONDICIONES SOCIALES Y ECONÓMICAS CAMBIARON DURANTE SU PRIMER IMPERIO.**

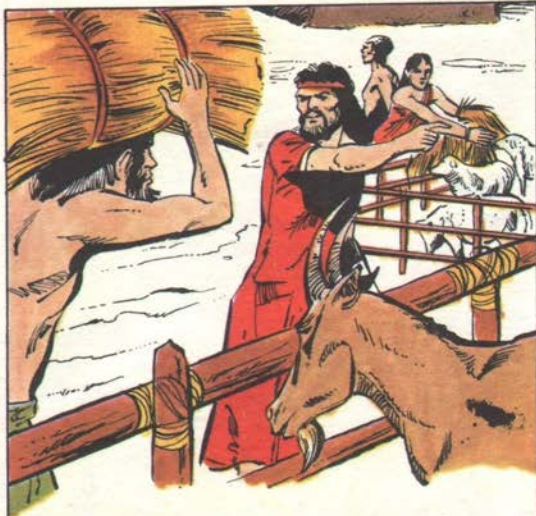
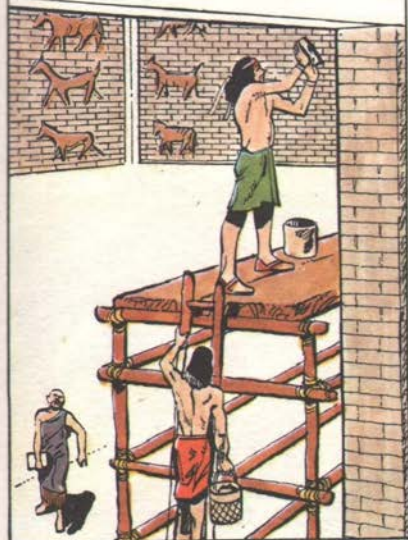




**TRES GRUPOS INTEGRABAN LA SOCIEDAD BABILONICA: LOS CIUDADANOS LIBRES, CAPA SUPERIOR FORMADA POR FUNCIONARIOS DEL REINO, COMERCIANTES, BANQUEROS, TERRATENIENTES; UNA ESPECIE DE CLASE MEDIA, LOS MUSHKENU...**



**... INTEGRADA POR ARTESANOS Y EMPLEADOS AL SERVICIO DEL PALACIO, ARRENDATARIOS Y PEQUEÑOS PROPIETARIOS DE TIERRAS...**



**... Y LOS ESCLAVOS, DE LOS CUALES HABÍA DOS TIPOS: LOS PERMANENTES, QUE ERAN EXTRANJEROS, Y LOS NATIVOS, QUE CAÍAN TRANSITORIAMENTE EN ESA CONDICIÓN POR HABER COMETIDO ALGÚN DELITO.**



**LA POBLACION  
ACADIA Y SUMERIA,  
ANTIGLOS  
HABITANTES DEL  
REINO, TENIA LOS  
MISMOS DERECHOS  
QUE LOS AMORREOS.**



**LA ECONOMIA NO  
ESTABA MANEJADA  
EXCLUSIVAMENTE POR  
EL PALACIO O EL  
TEMPLO. PARTE DE  
LAS TIERRAS ERAN  
PROPIEDAD DE  
PARTICULARES...**



**... Y OTRAS SE ENTREGABAN A  
ARRENDATARIOS QUIENES  
UTILIZABAN MANO DE OBRA  
DE JORNALEROS O ESCLAVOS.**



**EN CASO DE GUERRA LOS  
ARRENDATARIOS DEL ESTADO  
ERAN INCORPORADOS AL EJERCITO...**



**... Y SI MORÍAN  
GUERREANDO EL  
ARRENDAMIENTO SE  
TRANSFERÍA A SUS HIJOS, O  
A SU VIUDA, SI ESTOS  
ERAN MENORES DE EDAD.**



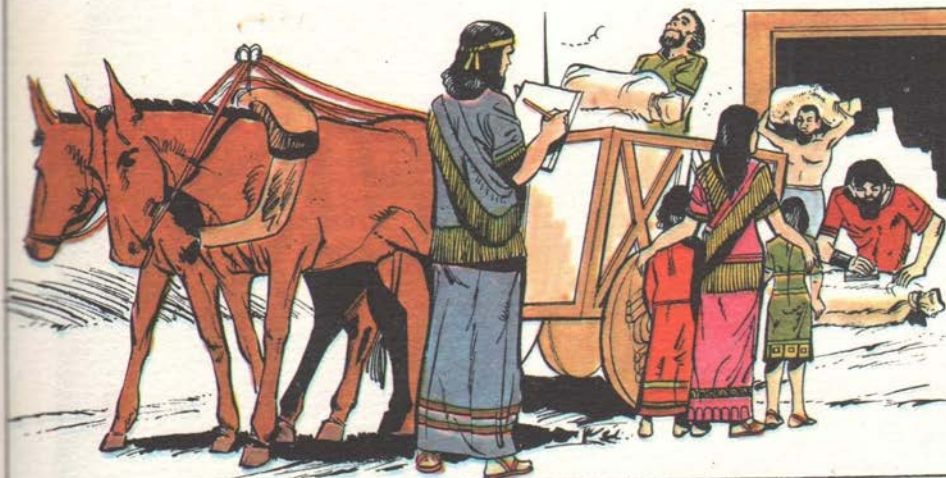
**EL TEMPLO ERA UNA INSTITUCIÓN** MÁS ENTRE LAS QUE FORMABAN LA CIUDAD Y EL ESTADO, Y POSEÍA PROPIEDADES PARA SU MANTENIMIENTO A LAS QUE SE AGREGABAN LAS DONACIONES DE LOS FIELES.



**EL TEMPLO ACTUABA** TAMBIÉN COMO BANCO Y DABA PRÉSTAMOS, GENERALMENTE A MENOR INTERÉS QUE LOS BANQUEROS PARTICULARES.

**COMO TODAVÍA NO SE** CONOCÍA LA MONEDA, SE USABAN TROZOS DE METAL O CEREALES COMO TAL.

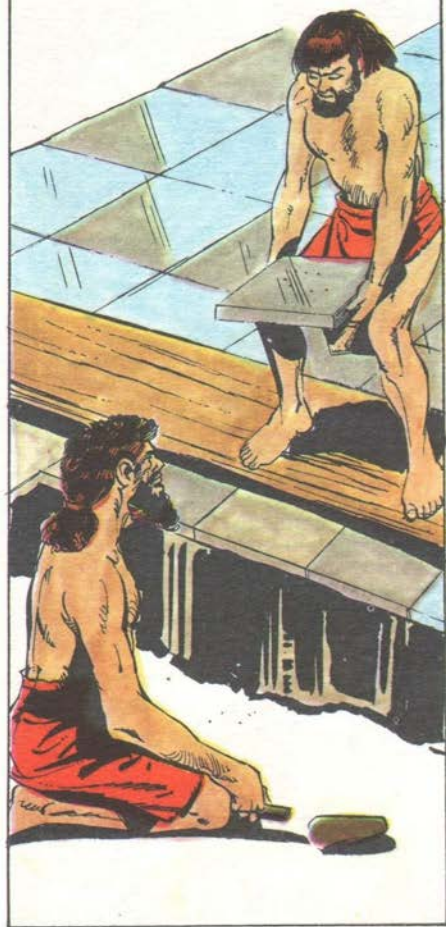
LOS INGRESOS DEL REINO PROVENÍAN DE LOS ARRENDAMIENTOS, LOS IMPUESTOS, LOS TRIBUTOS DE LOS DOMINIOS Y EL BOTÍN RECOGIDO EN LAS CAMPAÑAS MILITARES.



LA ADMINISTRACIÓN PÚBLICA REQUERÍA NUMEROSOS FUNCIONARIOS, PERO INCLUSO LOS GOBERNADORES DE LAS CIUDADES DEBÍAN DIRIGIRSE AL REY PARA DECIDIR HASTA LOS ASUNTOS DE MENOR IMPORTANCIA.



**EL REINO TENÍA A SU CARGO LA CONSTRUCCIÓN DE EDIFICIOS PÚBLICOS, LAS FORTIFICACIONES, LAS OBRAS DE RIEGO Y CANALIZACIÓN, ETC.**



**UNO DE LOS DOCUMENTOS MÁS VALIOSOS DE ESTA ÉPOCA ES EL FAMOSO CÓDIGO DE HAMURABI, TALLADO EN UN BLOQUE DE DIORITA QUE TODAVÍA SE CONSERVA.**





**S**US 280 ARTÍCULOS, CONSAGRADOS A **SAMAS**, DIOS DE LA JUSTICIA, BUSCAN "HACER RESPLANDECER EL DERECHO, PERSEGUIR A LOS PERVERBOS Y MALHECHORES E IMPEDIR QUE EL FUERTE MALTRATE AL DÉBIL."

**S**U VARIADA TEMÁTICA LEGISLA SOBRE ROBO, ENCUBRIMIENTO, HOMICIDIO, RAPTO, ADULTERIO, DIVORCIO, INCOMPETENCIA PROFESIONAL, ESCLAVITUD Y RESCATE, ETC.



LA APLICACIÓN DE LA  
LEY DEL TALIÓN, QUE  
HACÍA PAGAR DEL  
MISMO MODO EL DAÑO  
HECHO: " OJO POR OJO  
Y DIENTE POR DIENTE"...

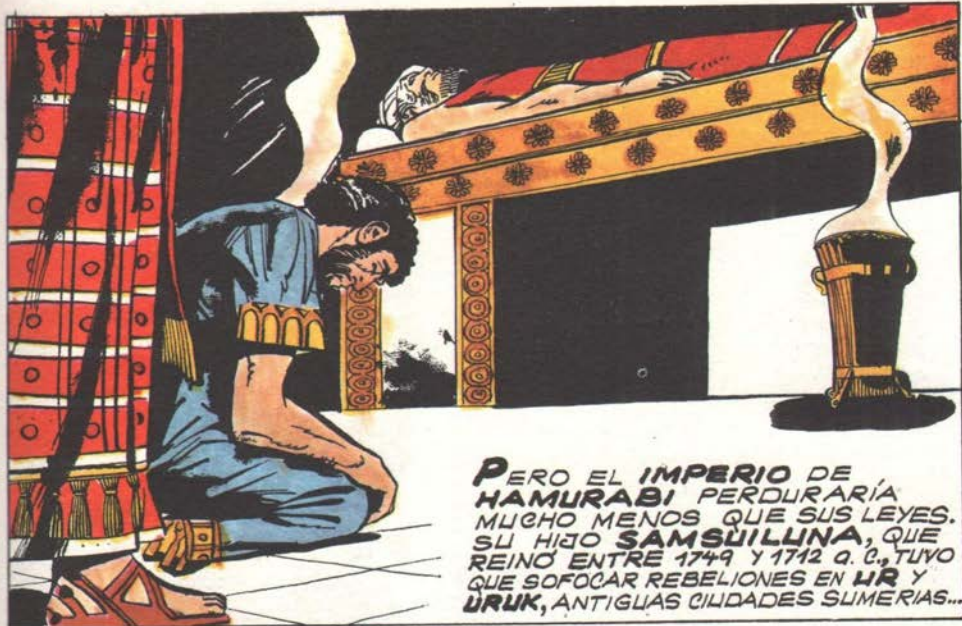


... DA AL CÓDIGO  
DE HAMURABI  
UNA SEVERIDAD  
QUE NO TENÍAN  
LOS  
ANTECEDENTES  
**SUMERIOS**  
QUE LE  
SIRVIERON DE  
MODELO.

MIL AÑOS DESPUÉS  
DE SU REDACCIÓN, LA  
BIBLIOTECA DEL REY  
ASIRIO **ASURBANIPAL**  
CONTABA CON UNA  
TABLILLA CON EXTRACTOS  
DEL DIFUNDIRO CÓDIGO,  
QUE FUE COPIADO  
REITERADAMENTE POR  
GENERACIONES DE  
ESCRIBAS.







**PERO EL IMPERIO DE HAMURABI** PERDURARÍA MUCHO MENOS QUE SUS LEYES. SU HIJO **SAMSUILLUNA**, QUE REINO ENTRE 1749 Y 1712 Q. C., TUVO QUE SOFOCAR REBELIONES EN **UR** Y **URUK**, ANTIGUAS CIUDADES SUMERIAS...



... EN TANTO QUE TRIBUS **CASITAS DE LOS MONTES ZAGROS** PRESIONABAN SOBRE EL REINO.



**RECHAZADOS, LOS CASITAS** SE ESTABLECIERON CERCA DE LA CIUDAD DE **MARI**, MUY AL NORTE, Y ADOPTARON EL IDIOMA **ACADIO**.

**EL SUMERIO, QUE DESDE LA CAÍDA DE LA III DINASTÍA DE UR FUE DESAPARECIENDO COMO LENGUA HABLADA, PERSISTIÓ COMO ESCRITURA GRACIAS A LOS ESCRIBAS ACADIOS...**



**... Y A MUCHOS REYES QUE USABAN EL ACADIO O BABILONIO PARA SU CORRESPONDENCIA Y ADMINISTRACIÓN Y QUE HICIERON GRABAR TAMBIÉN EN SUMERIO LAS INSCRIPCIONES DE SUS MONUMENTOS Y ESTELAS, PERPETUANDO ESTA RICA Y ANTIGUA LENGUA.**

SE SUPONE QUE LUEGO DE UN TIEMPO LOS CASITAS SE INTRODUCERON PACÍFICAMENTE EN TERRITORIO BABILÓNICO, MIENTRAS QUE OTROS PUEBLOS VECINOS O REMOTOS PRESIONABAN SOBRE MESOPOTAMIA...



...COMO LOS HITITAS (ARIOS O CASITAS, INDOEUROPEOS DE LA MESETA DE ANATOLIA) QUE ALREDEDOR DEL 1600 d. C. ...



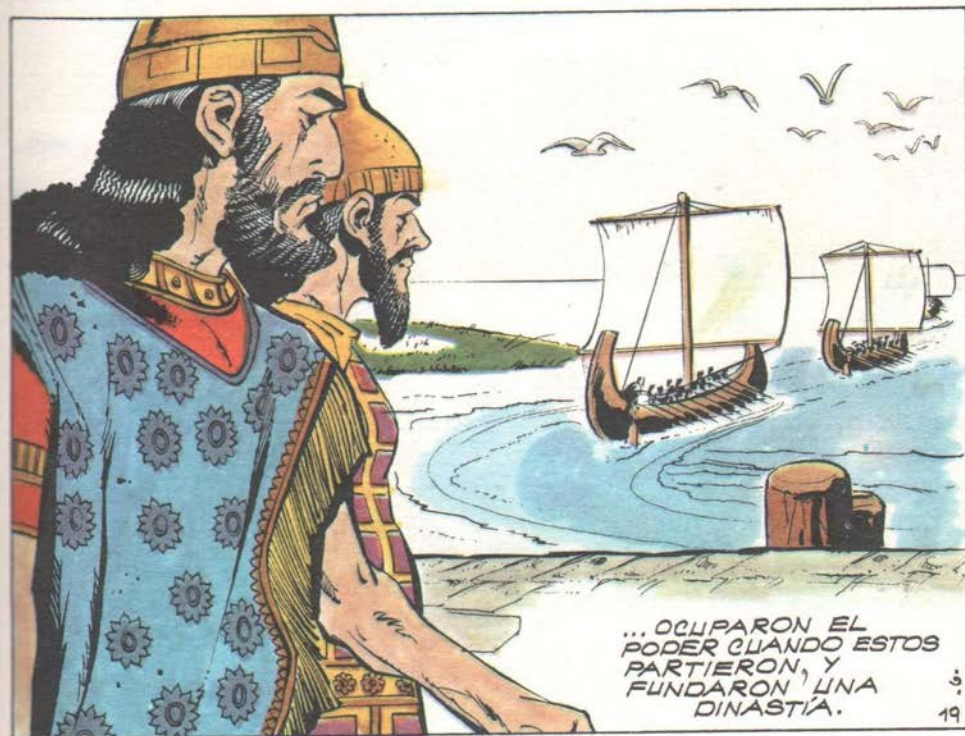
...LLEGARON HASTA LA MISMA BABILONIA.

**LAS TROPAS DEL REY MURSIL I  
OCUPARON Y SAQUEARON LA  
CIUDAD, PONIENDO FIN A LA  
PRIMERA DINASTIA BABILONICA.**





AUNQUE ESTA ES UNA ETAPA OSCURA DE LA HISTORIA, SE CREE QUE LOS CASITAS, ALIADOS DE LOS HITITAS, EN SU CAMPAÑA CONTRA BABILONIA...

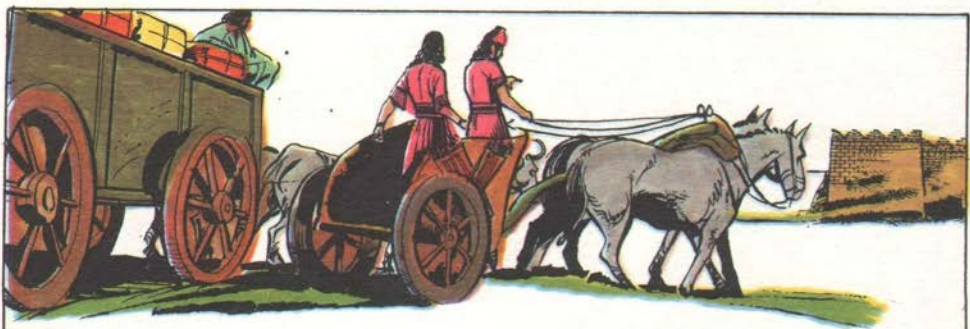
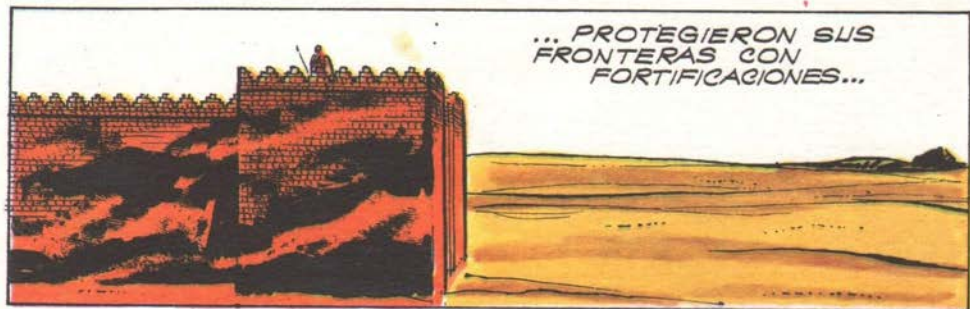


... OCUPARON EL PODER CUANDO ESTOS PARTIERON, Y FUNDARON UNA DINASTÍA.

**LOS CASITAS REORGANIZARON EL REINO, GUERREANDO O NEGOCIANDO CON LOS DIFERENTES PUEBLOS QUE LO HABITABAN...**

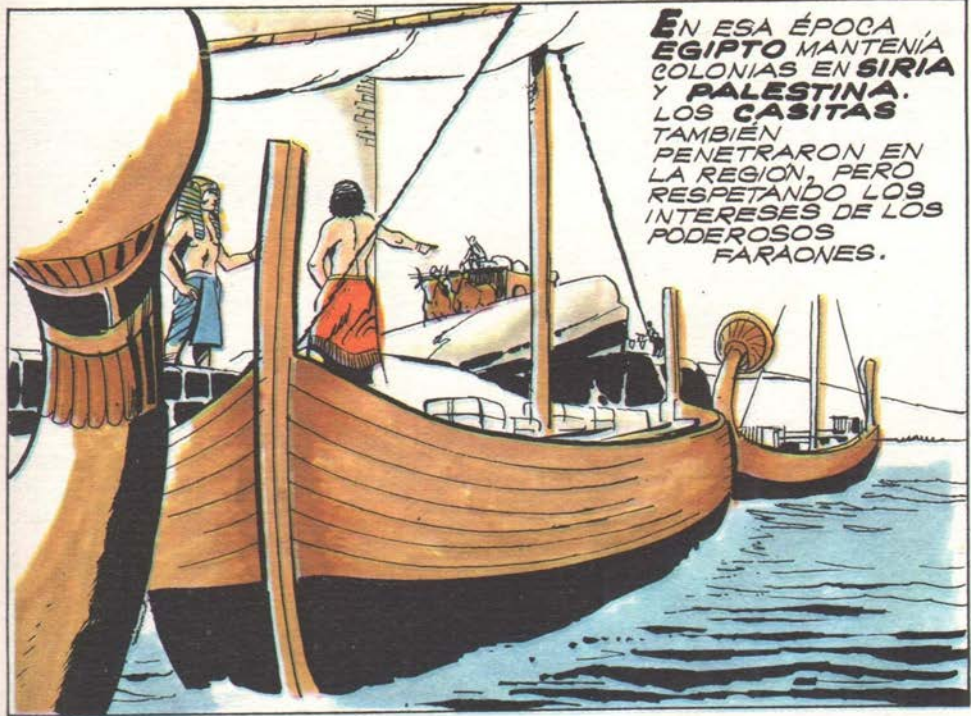


**... PROTEGIERON SUS FRONTERAS CON FORTIFICACIONES...**



**... Y DOMINARON ZONAS VECINAS QUE LES PERMITIERON CONTROLAR RUTAS PARA SU COMERCIO EXTERIOR.**

EN ESA ÉPOCA  
EGIPTO MANTENÍA  
COLONIAS EN SIRIA  
Y PALESTINA.  
LOS CASITAS  
TAMBIÉN  
PENETRARON EN  
LA REGIÓN, PERO  
RESPECTANDO LOS  
INTERESES DE LOS  
PODEROSOS  
FARAONES.



HACIA 1457 a. C. TUTMOSIS III LLEGO HASTA EL NORTE  
DEL EUFRATES PERSIGUIENDO A  
LOS MITANIOS QUE ASOLABAN  
LAS COLONIAS SIRIO-PALESTINAS  
DE EGIPTO.



**ESTA CIRCUNSTANCIA PROVOCO EL ENCUENTRO DE UN FARAON CON UN REY DE BABILONIA, SE SUPONE QUE POR PRIMERA VEZ, ESTABLECIENDOSE CORDIALES RELACIONES ENTRE AMBOS REINOS.**



**CUANDO AÑOS MAS TARDE EL REY CASITA KADASHMANKHARBE ATACO A SIRIA, LO HIZO COMO ALIADO DE EGIPTO, PARA SOFOCAR UNA REBELION CONTRA EL FARAON AMENOFIS II.**





**ESTRECHANDO LAS RELACIONES, LOS CASITAS ENVIARON VARIAS DE SUS PRINCESAS A EGIPTO. ALGUNAS FUERON ESPOSAS DE LOS FARAONES, ESTABLECIENDO LAZOS DE SANGRE QUE SIGNIFICARON VERDADERAS ALIANZAS POLITICAS.**



**PERO EN EL SIGLO XIII a.C., LOS CASITAS SE VIERON AMENAZADOS POR UN PUEBLO DEL ALTO TIGRIS: LOS ASIRIOS.**

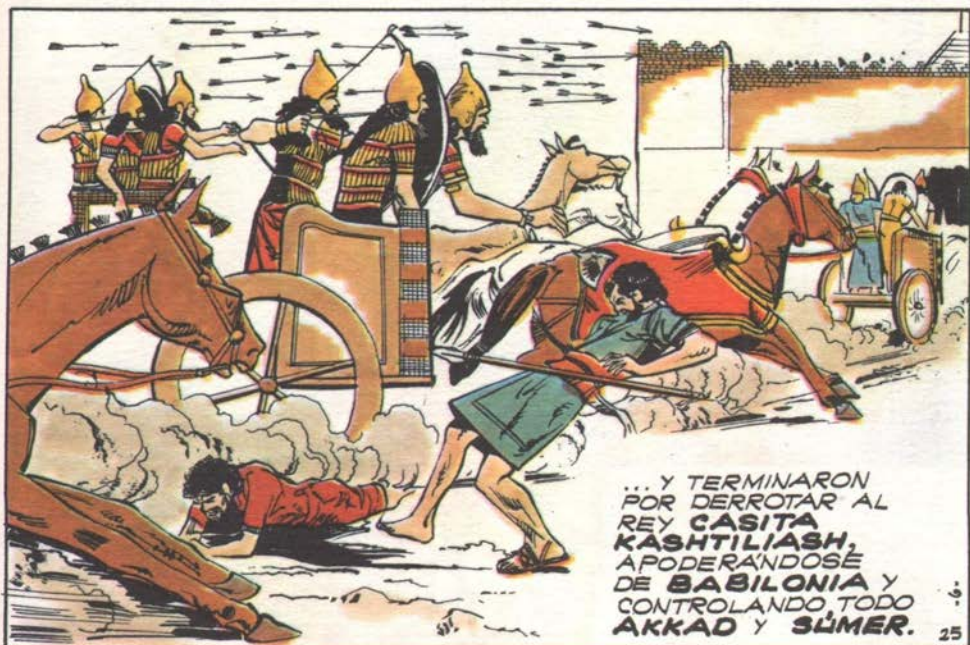
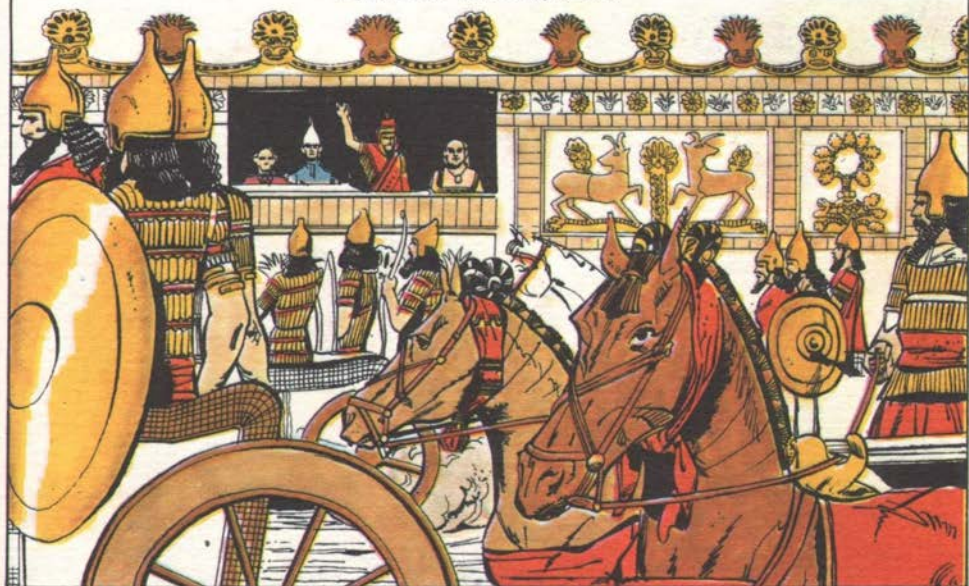
**LOS ASIRIOS ERAN ANTIGUOS OCUPANTES DEL NORTE DE MESOPOTAMIA, SOMETIDOS SUCESIVAMENTE POR SUMERIOS, ACADIOS, HITITAS Y CASITAS.**



**SU REGIÓN ERA POBRE, FRÍA, LIMITADA POR EL TIGRIS Y LAS MONTAÑAS DEL ESTE. LAS INVASIONES Y LA VIDA DURA HABÍAN HECHO DE ELLOS FORMIDABLES GUERREROS.**



**BAJO EL REINADO DE TUKULTININURTA, DE 1244 A 1208 a.C.,  
LOS ASIRIOS COMENZARON A EXTENDERSE POR  
MESOPOTAMIA...**



**... Y TERMINARON  
POR DERROTAR AL  
REY KASHTILIASH,  
APODERÁNDOSE  
DE BABILONIA Y  
CONTROLANDO TODO  
AKKAD Y SÚMER.**

**POR DOS VECES LOS ASIRIOS  
ARRASARON LA CAPITAL, DE LA QUE  
SACARON TODAS SUS RIQUEZAS Y  
MILLARES DE PRISIONEROS QUE  
TRASLADARON A SU PAÍS.**



**CON ESA RIQUEZA Y ESA MANO  
DE OBRA TUKULTININURTA  
EMBELLECIÓ SU CAPITAL, ASUR,  
CON PALACIOS Y TEMPLOS PARA  
SUS NUMEROSOS DIOS.**

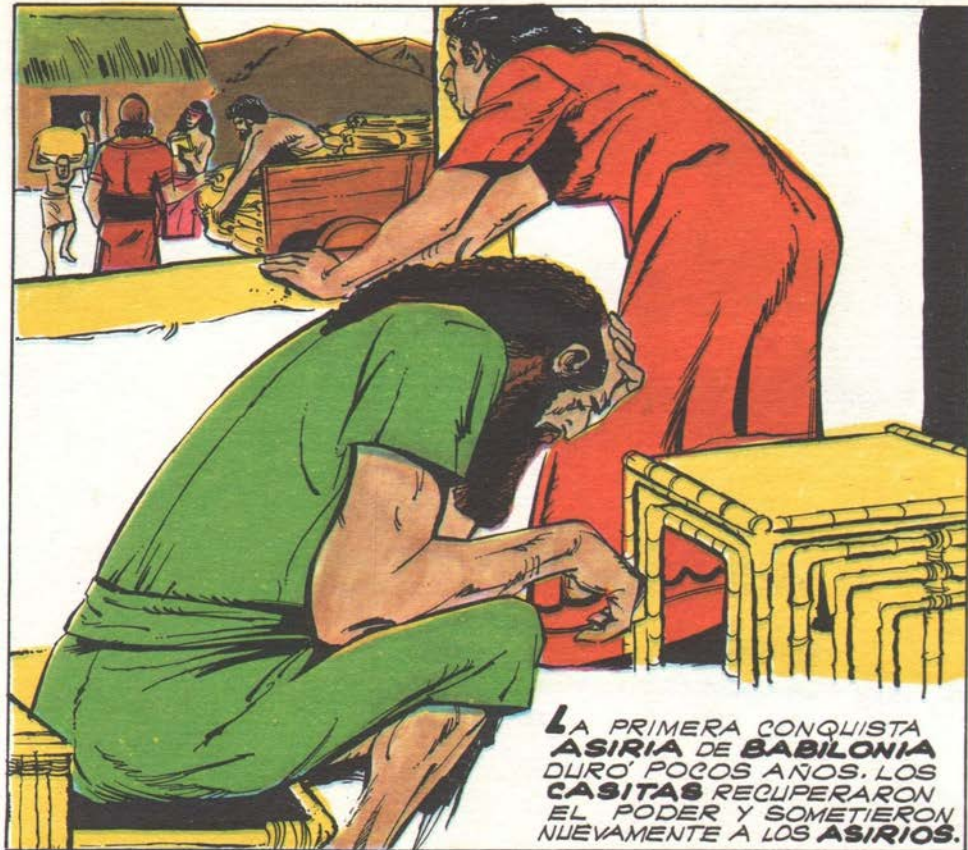




**LOS REYES ASIRIOS  
PRESIDIÁN EL CULTO  
RELIGIOSO. EL  
PROPIO MONARCA  
REALIZABA LOS  
SACRIFICIOS Y  
OFRENDAS.**



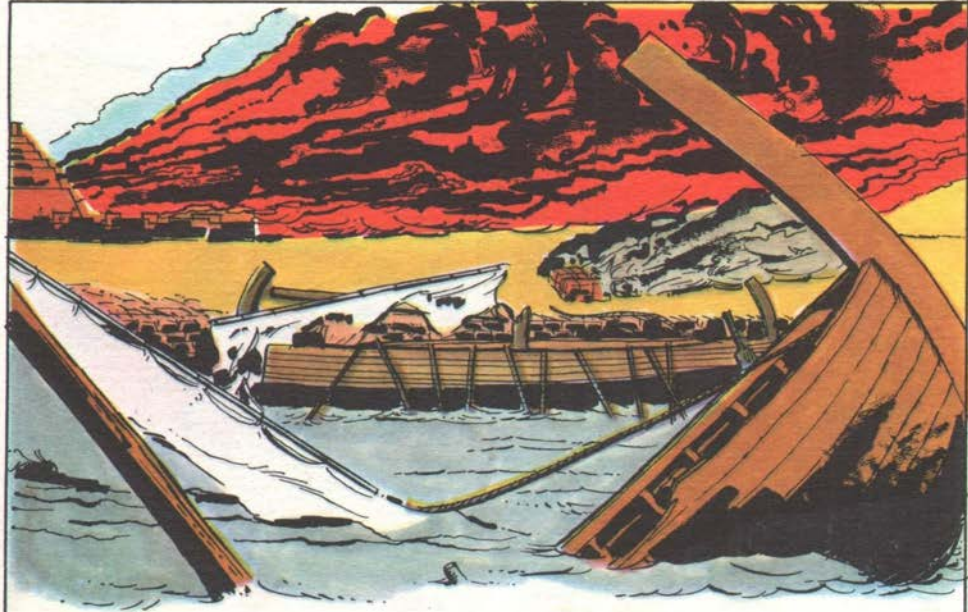
**ENTRE LOS ACTOS  
LITÚRGICOS SE CONTABAN  
LAS FIESTAS DEL PALACIO  
EN HONOR DE LOS DIOS,  
PARA ATRAER LA ATENCIÓN  
DIVINA SOBRE EL REY.**



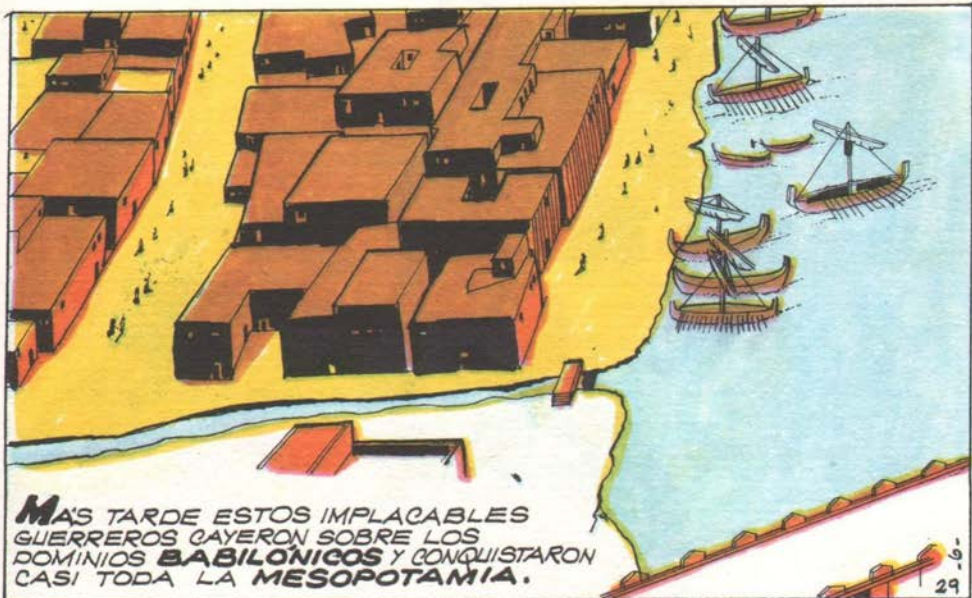
**LA PRIMERA CONQUISTA ASIRIA DE BABILONIA DURO POCOS AÑOS. LOS CASITAS RECUPERARON EL PODER Y SOMETIERON NUEVAMENTE A LOS ASIRIOS.**



**PERO EN EL REINADO DE TIGLATPALSAR I (ENTRE 1112 Y 1074 a. C.) ASIRIA SE INDEPENDIZO DE BABILONIA...**



...E IMPLISO SU DOMINIO EN **ARMENIA**, EL DESIERTO DE **SIRIA**, Y LOS IMPORTANTES PUERTOS DE **BIBLOS** Y **SIDÓN** EN EL **MEDITERRÁNEO**.



**M**AS TARDE ESTOS IMPLACABLES GUERREROS CAYERON SOBRE LOS DOMINIOS **BABILONICOS** Y CONQUISTARON CASI TODA LA **MESOPOTAMIA**.

**NADIE PODÍA  
IGNORAR LA  
POTENCIA ASIRIA.  
EL PROPIO FARAÓN  
ENVIO UNA  
EMBAJADA A  
TIGLATFALASAR,  
CON MAGNÍFICOS  
PRESENTES.**



**DURANTE ESTE  
PERÍODO LA SOCIEDAD  
ASIRIA EVOLUCIONÓ  
RÁPIDAMENTE. LA  
ADMINISTRACIÓN  
CONTROLABA  
MINUCIOSAMENTE EL  
AMPLIO REINO.**



**UNO DE LOS  
PERSONAJES  
DESTACADOS DE  
LA CORTE ERA  
EL NAGIR EKALLI,  
ENCARGADO DE  
DIFUNDIR POR  
TODO EL IMPERIO  
LAS DECISIONES  
REALES.**





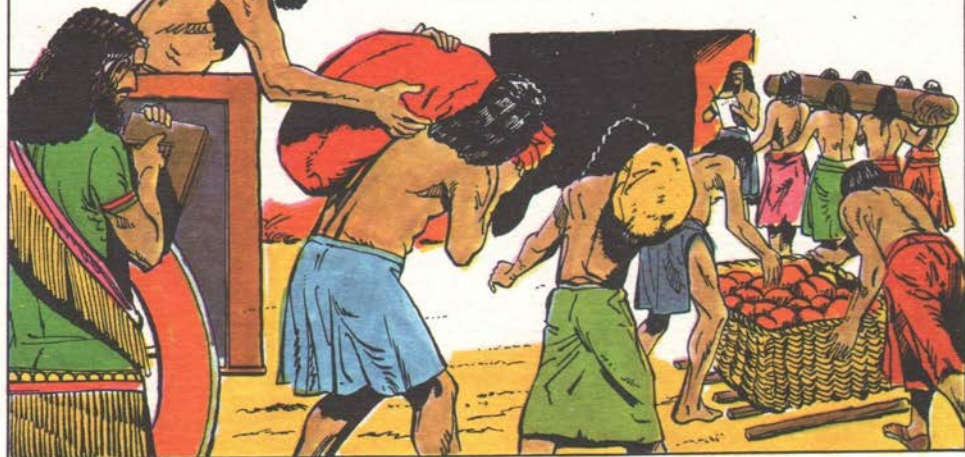


LA JERARQUÍA REAL UBICABA INMEDIATAMENTE DESPUÉS DEL REY A SUS HIJOS Y SU HERMANO, LUEGO A SU ESPOSA...



... Y FINALMENTE A LAS JOVENES DE LA NOBLEZA ASIRIA Y PRINCESAS EXTRANJERAS QUE INTEGRABAN EL HAREN DEL PALACIO.

UNA SERIE DE ACUERDOS  
FIGABAN EL MONTO DE LOS  
TRIBUTOS Y CONTRIBUCIONES  
DE LOS PAISES VENCIDOS, QUE  
ENRIQUECIAN AL REINO.



**PERO, A LA MUERTE DE  
TIGLATFALASAR,  
ASIRIA COMENZO' A  
DEBILITARSE NUEVAMENTE,  
QUIZAS POR LAS PERDIDAS  
HUMANAS QUE COSTABAN LAS  
PERMANENTES CAMPAÑAS MILITARES,  
AUNQUE FUERAN VICTORIOSAS.**

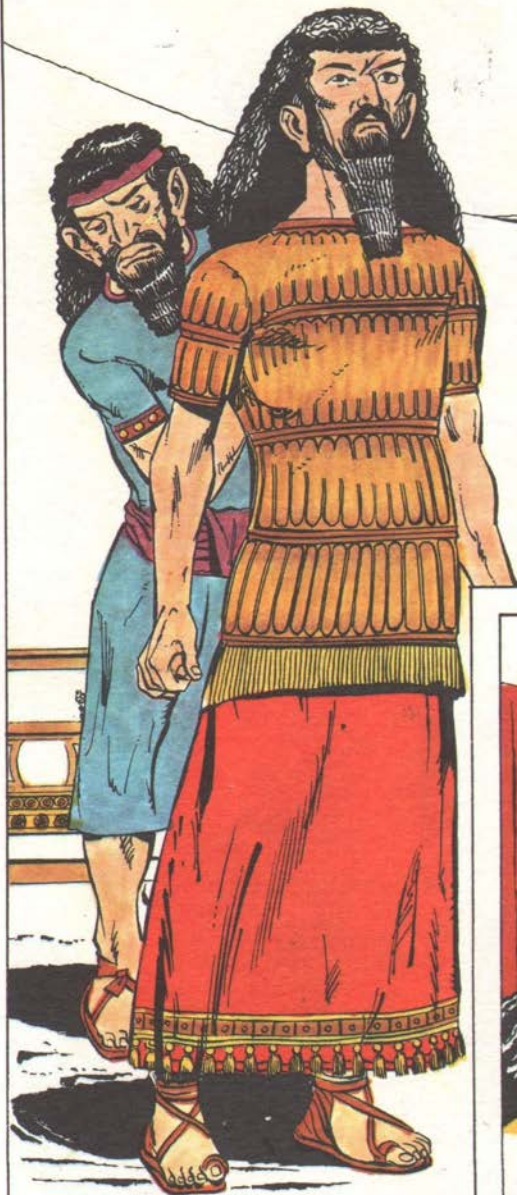


**EL** AVANCE INCONTENIBLE DE OTRAS TRIBUS NOMADAS, LOS **ARAMEOS**, SE EXTENDIÓ POR EL NORTE DE SIRIA Y PARTES DEL CENTRO Y SUR MESOPOTÁMICO.

**ASIRIA** SE REPLEGÓ HACIA SU REGIÓN. RECIÉN 100 AÑOS MÁS TARDE REINICIARÍA SU POLÍTICA DE EXPANSIÓN, BASADA EN LA SUPERIORIDAD DE SUS EJÉRCITOS.



**ESTA SUPERIORIDAD NO FUE UNA CONSECUENCIA EXCLUSIVA DEL VALOR PERSONAL. LA ORGANIZACIÓN, EL ENTRENAMIENTO Y LA PARTICULARIDAD DE SUS ARMAS CONTRIBUYERON A ELLA.**

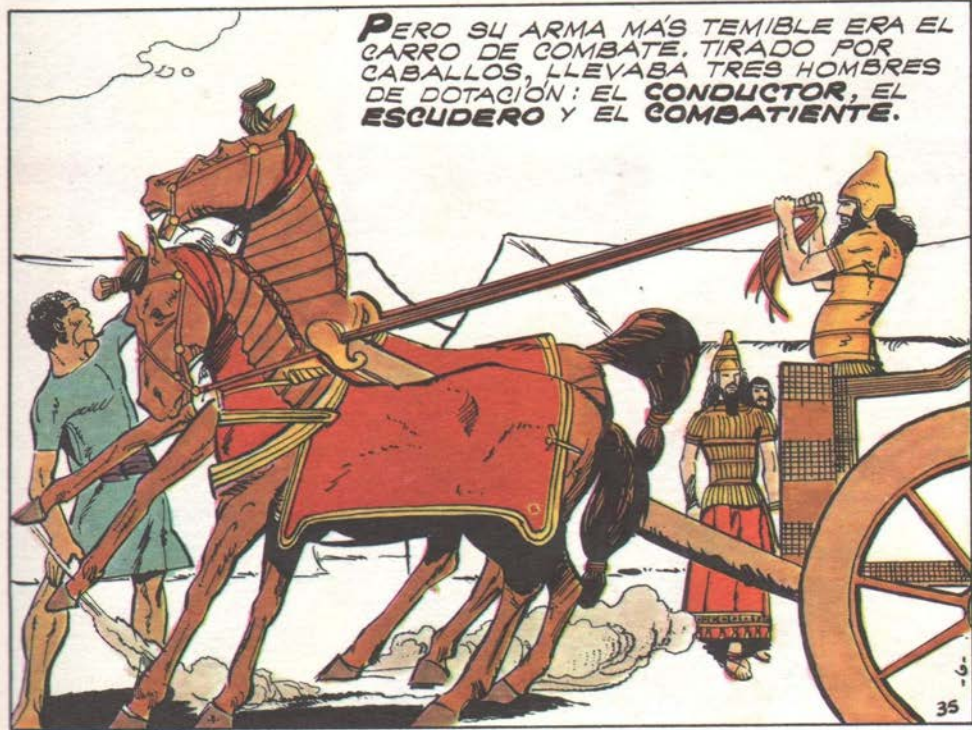


**LOS ASIRIOS ESTUVIERON ENTRE LOS PRIMEROS EN UTILIZAR EL HIERRO EN SUS ARMAS OFENSIVAS.**

TAMBIÉN EL BRONCE  
ERA EMPLEADO  
PARA REFORZAR  
LOS CASCOS, ESCUDOS  
Y CORAZAS.



PERO SU ARMA MÁS TEMIBLE ERA EL  
CARRO DE COMBATE, TIRADO POR  
CABALLOS, LLEVABA TRES HOMBRES  
DE DOTACION: EL CONDUCTOR, EL  
ESCUDERO Y EL COMBATIENTE.



**POR SU VELOCIDAD, ERA UN ARMA DE SORPRESA; POR SU CONTUNDENCIA, UNA FUERZA DE CHOQUE.**

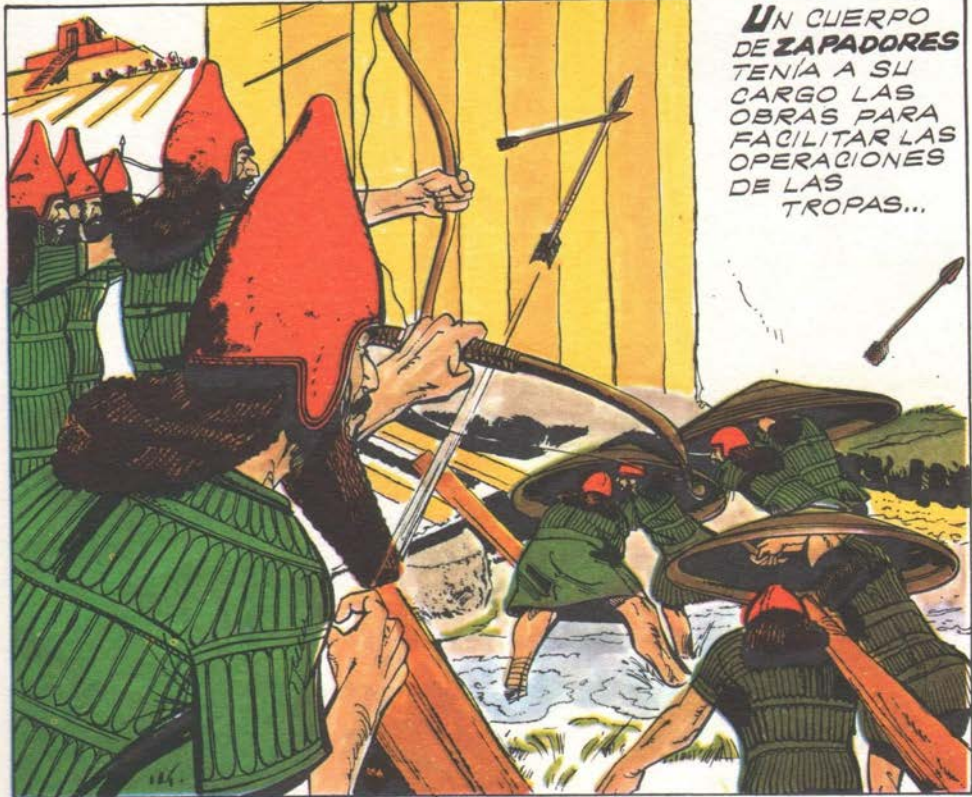


**DOS TIPOS DE INFANTERÍA, LIGERA Y PESADA, PERMITIAN USOS TÁCTICOS DIFERENTES: MAYOR VELOCIDAD O MAYOR PROTECCIÓN O FUERZA.**

**HACIA EL AÑO 800 a. C., LOS ASIRIOS CONTABAN CON CABALLERÍA. SUS BINETES USABAN CORAZAS FLEXIBLES Y BOTAS ALTAS QUE PROTEGÍAN SUS PIERNAS. LLAMADOS CATRAFACTAS, ESTOS SOLDADOS FUERON LOS PRIMEROS ARQUEROS MONTADOS DEL MUNDO.**

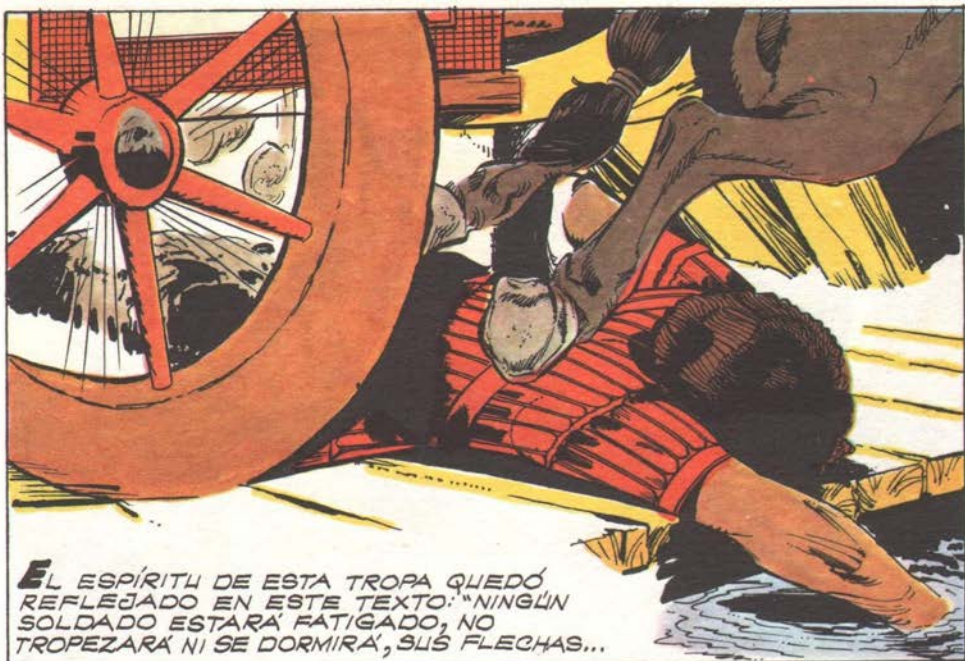


**UN CUERPO  
DE ZAPADORES  
TENÍA A SU  
CARGO LAS  
OBRAS PARA  
FACILITAR LAS  
OPERACIONES  
DE LAS  
TROPAS...**



**... Y LA DESTRUCCION  
DE LAS DEFENSAS  
ENEMIGAS.**





**EL** ESPÍRITU DE ESTA TROPA QUEDÓ REFLEJADO EN ESTE TEXTO: "NINGÚN SOLDADO ESTARÁ FATIGADO, NO TROPEZARÁ NI SE DORMIRÁ, SUS FLECHAS...



...SERÁN PENETRANTES Y SUS ARCOS ESTARÁN SIEMPRE TENSOS. LOS CASCOS DE SUS CABALLOS SERÁN TANTOS COMO LAS PIEDRAS DE LOS CAMINOS. LAS RUEDAS...



...DE SUS CARROS LEVANTARÁN UN HURACÁN. RUGIRÁN COMO JOVENES LEONES Y SE LANZARÁN SOBRE SUS PRESAS; SE LAS LLEVARÁN A SITIO SEGURO Y NADIE PODRÁ LIBERARLAS."





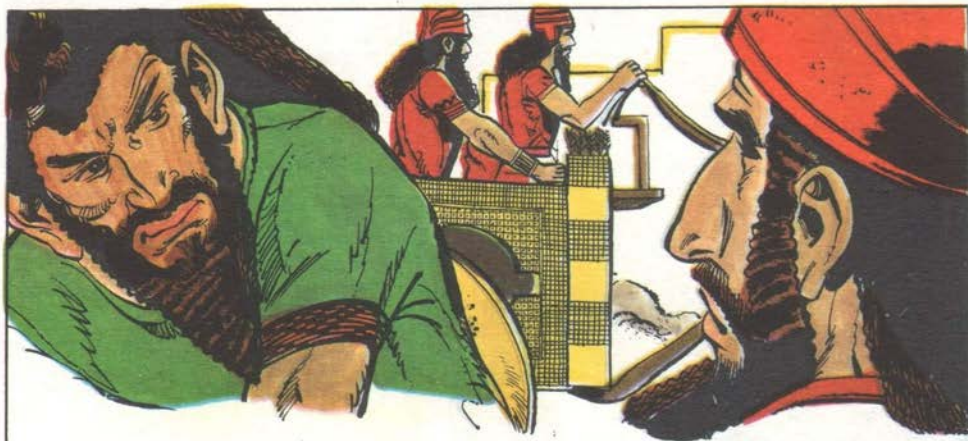
**DURANTE 400 AÑOS LOS EJÉRCITOS ASIRIOS DISEMINARON DESTRUCCIÓN Y TERROR POR DONDE PASARON.**

**HACIA EL 800 a.C. EL TRONO LE CORRESPONDÍO A UN NIÑO, AOADNIRARI III, CUYA MADRE SEMIRAMIS ASUMIÓ EL PODER REAL, HECHO INAUDITO EN LAS TRADICIONES ASIRIAS.**



**UN HISTORIADOR GRIEGO RELATÓ MÁS TARDE LA LEYENDA DE ESTA MUJER ENERGÍCA Y DOMINANTE, REPRESENTÁNDOLA COMO DIOSA Y REINA, GRAN GENERAL, INGENIERO Y ESTADISTA.**

EN EL 729 a. C.  
**TEGLATFALASAR III**  
CONQUISTÓ EL ASIA  
ANTERIOR Y TODA  
BABILONIA, CUYA  
POBLACION TOLERABA  
MALAMENTE...



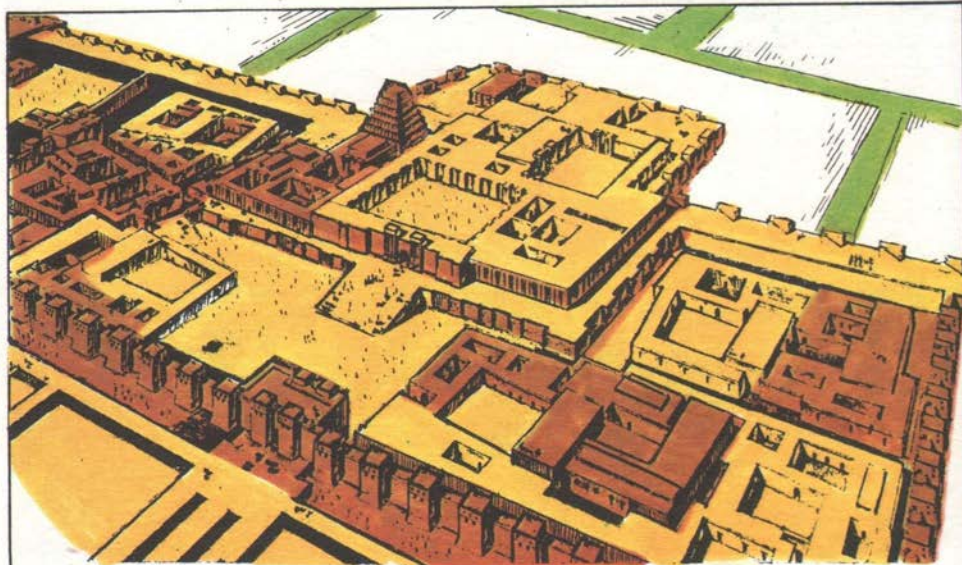
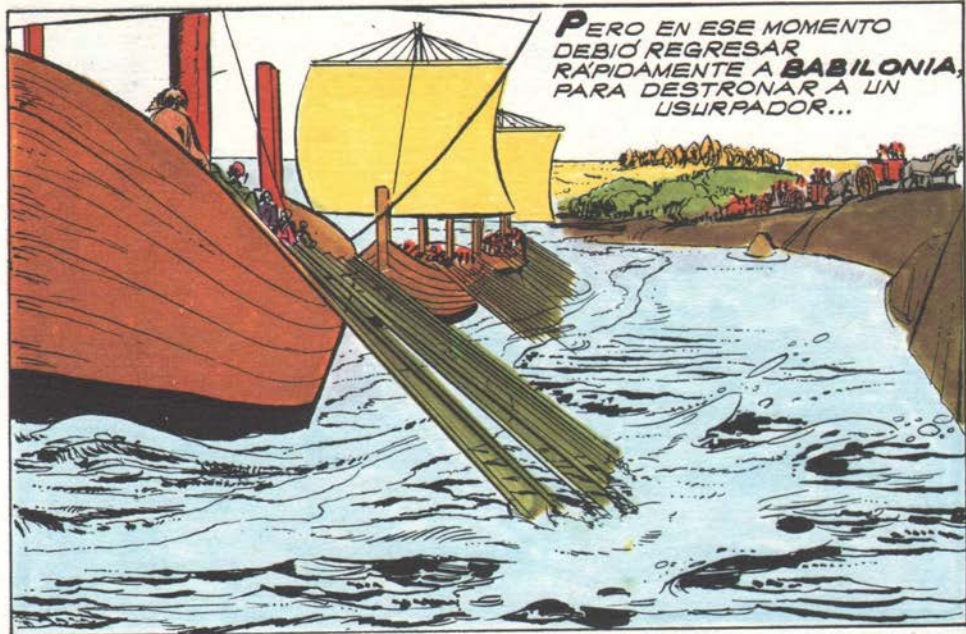
... EL GOBIERNO DE UN PRÍNCIPE CALDEO, PUEBLO SEMÍTICO QUE HABÍA PENETRADO DESDE EL SUR DE MESOPOTAMIA. EL REY ASIRIO OCUPÓ EL TRONO DE LOS ANTIGUOS MONARCAS BABILÓNICOS ADOPTANDO SUS COSTUMBRES Y SUS RITOS.

**EL IMPERIO ASIRIO CRECIÓ TODAVÍA MÁS DURANTE LA DINASTÍA DE LOS SARGÓNIDAS, FUNDADA POR SARGÓN II, QUE NO PERTENECÍA A LA FAMILIA REAL, EN EL 721 a. C.**



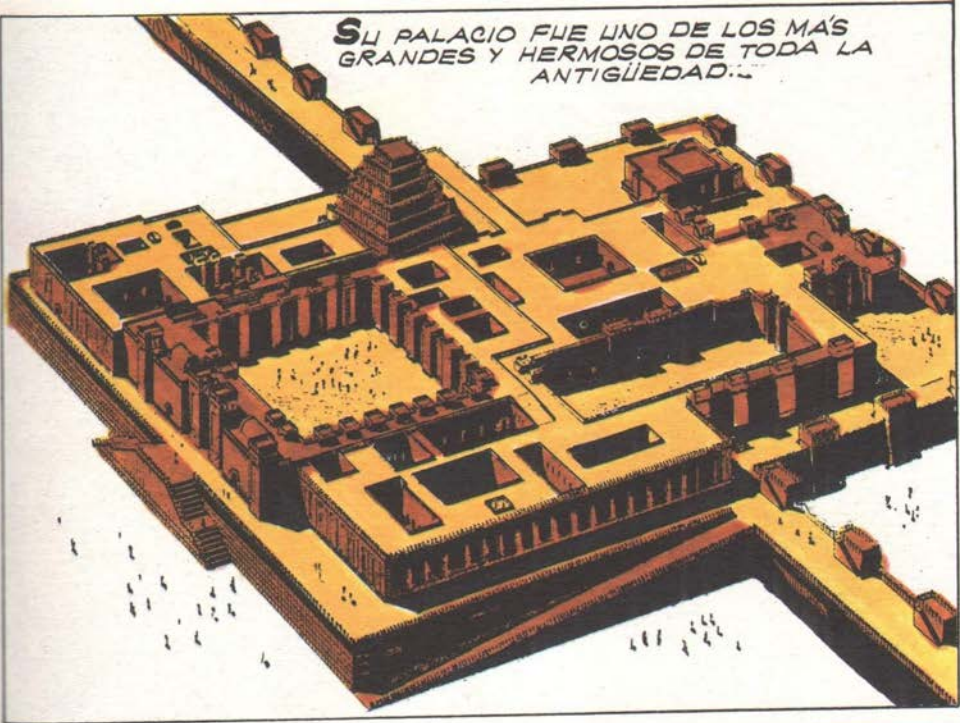
**SARGÓN OCUPÓ ISRAEL Y SU CAPITAL SAMARIA. EN EL NORTE DE MESOPOTAMIA TERMINÓ CON LOS RESTOS DEL IMPERIO HITITA. EN EL NORESTE SE APODERÓ DE LA GRAN CIUDAD COMERCIAL DE KARKEMISCH Y LLEGO HASTA LOS LAGOS WAM Y URMA.**





... Y OCUPAR TODO EL TERRITORIO, HASTA EL **GOLFO PÉRSICO**. MANTENER BAJO SU CETRO A TAN INMENSAS POSESIONES NO IMPIDIO A **SARGÓN II** REALIZAR GRANDES OBRAS. CONSTRUYO UNA CIUDAD "CON EL TRABAJO DE LOS PUEBLOS QUE MIS MANOS SOMETIERON", COMO DICE UN TEXTO DE LA ÉPOCA.

**SU PALACIO FUE UNO DE LOS MÁS GRANDES Y HERMOSOS DE TODA LA ANTIGÜEDAD.**



**LOS LADRILLOS DEL PALACIO LLEVABAN ESTA INSCRIPCIÓN: "SARGÓN II, REY DEL UNIVERSO, HA CONSTRUÍDO UNA CIUDAD. JORSABAD LA HA LLAMADO. UN PALACIO SIN RIVAL HA CONSTRUÍDO EN ELLA".**

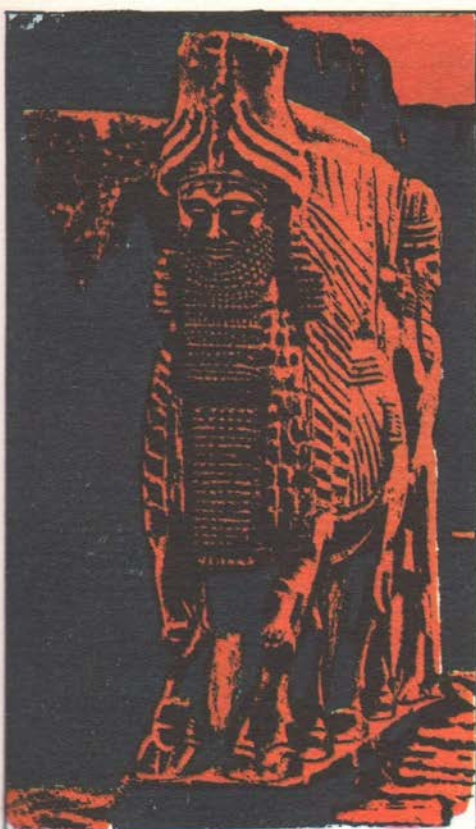


**EL ARTE REFLEJÓ EL  
TEMPERAMENTO BÉLICO  
DE LOS ASIRIOS.  
PINTURAS Y ESCULTURAS,  
METALES REPUSADOS,  
MARFILES TALLADOS...  
TIENEN COMO TEMA  
PRINCIPAL LA GUERRA  
O LA CAZA.**

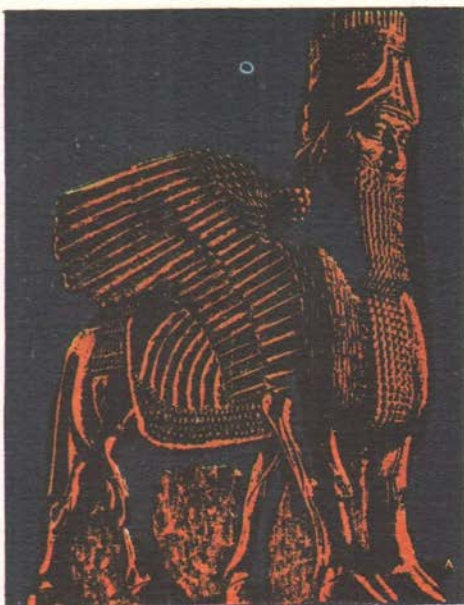
**LAS OBRAS  
QUE MUESTRAN  
A LOS REYES,  
SIEMPRE  
GIGANTESCOS,  
SEVEROS Y  
VICTORIOSOS,  
TIENEN  
ROSTROS (CASI  
IDENTICOS...**



**... COMO SI LOS  
DISTINTOS ESCULTORES  
HUBIERAN COPIADO UN  
MODELO ACEPTADO Y  
DESPERSONALIZADO.**



LA ESCULTURA DE BILTO FUE ESCASA EN EL ARTE ASIRIO, DONDE PREDOMINABAN LOS RELIEVES. ESTO SE DEBÍA A QUE LA ESCULTURA ESTABA INTEGRADA A LA ARQUITECTURA.



ALADOS Y CON CABEZAS HUMANAS, MAESTUOSOS TOROS Y LEONES PROTEGÍAN LAS ENTRADAS DE PALACIOS Y CIUDADES, COMO GUARDIANES ALERTAS. CURIOSAMENTE, ALGUNOS TENÍAN CINCO PÁTAS.

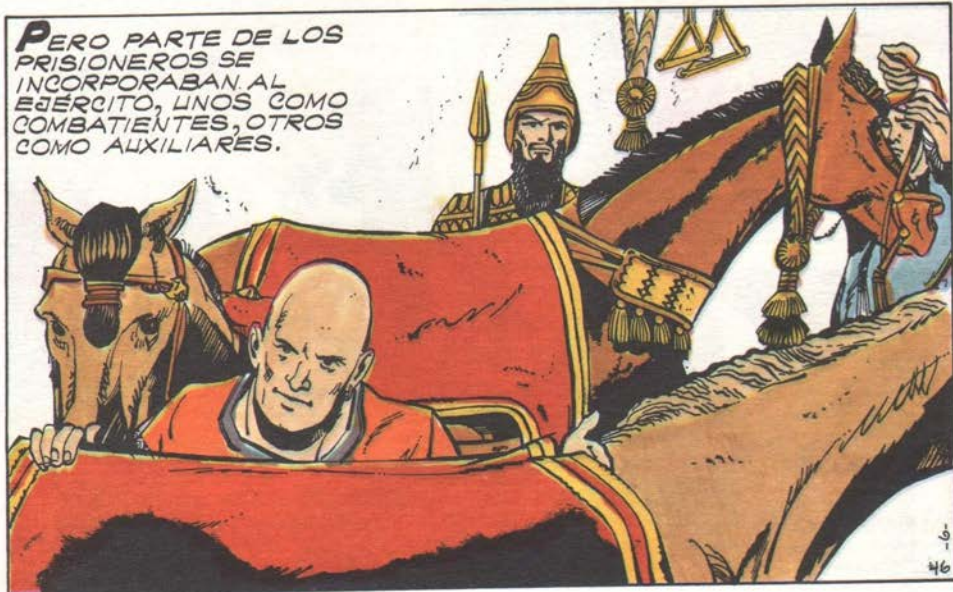


ASIRIA CONTABA CON EXCELENTES ARTESANOS, UTILIZADOS PARA EL EQUIPAMIENTO DEL EJÉRCITO Y LAS NECESIDADES DE TEMPLOS, PALACIOS Y LA POBLACIÓN EN GENERAL.



ESTA MANO DE OBRA ESPECIALIZADA SE ENRIQUECIA CON LOS CAUTIVOS DE GUERRA, QUE ERAN ENVIADOS POR MILLARES A LAS CIUDADES ASIRIAS.

PERO PARTE DE LOS PRISIONEROS SE INCORPORABAN AL EJERCITO, UNOS COMO COMBATIENTES, OTROS COMO AUXILIARES.





**INCITADOS CONSTANTEMENTE POR EGIPTO, LOS SIRIOS Y PALESTINOS SE REBELABAN FRECUENTEMENTE CONTRA ASIRIA, QUE DEBIO REFORZAR SUS GUARNICIONES DE LA REGION.**

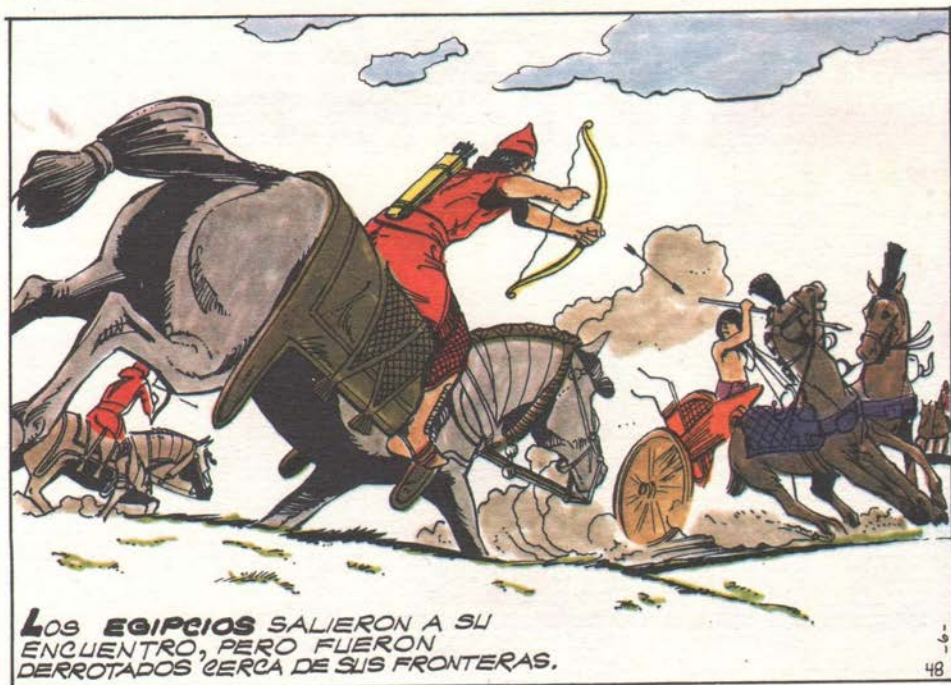


**DOMINANDO, TODO EL TERRITORIO QUE VA DESDE EL EUFRATES HASTA EL MEDITERRANEO Y LA MAYORIA DE LOS PUERTOS FENICIOS Y PALESTINOS, EL REY ASARHADON PLANEO UN ATAQUE A EGIPTO, EN EL 671 a. C.**

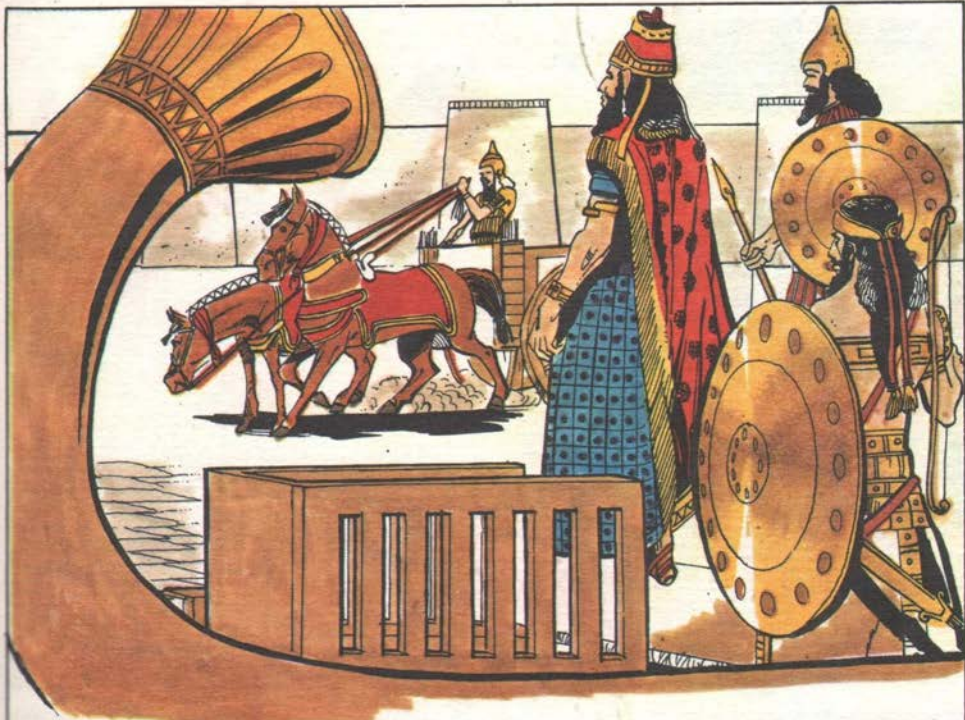




**HACIENDO DE FENICIOS Y  
ÁRABES SUS ALIADOS,  
ASARHADÓN AVANZO HACIA LA  
TIERRA DE LAS PIRÁMIDES.**



**LOS EGIPCIOS SALIERON A SU  
ENCUENTRO, PERO FUERON  
DERROTADOS CERCA DE SUS FRONTERAS.**



**ASARHADÓN** OCUPÓ EL DELTA DEL NILO Y ENTRO' EN MENFIS, CASI SIN RESISTENCIA, PERO EL MEDIO Y EL ALTO EGIPTO CONTINUARON INDEPENDIENTES.



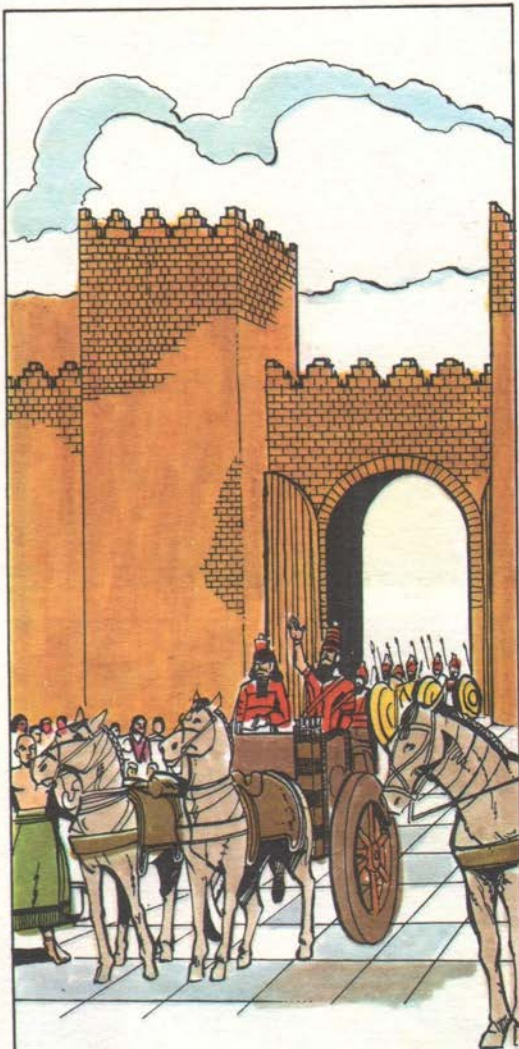
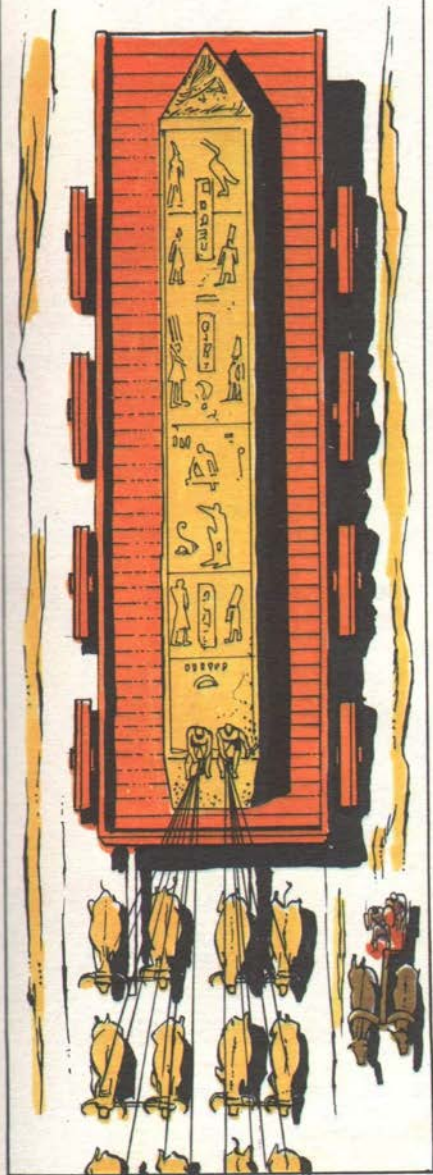
**A LA MUERTE DE ESTE REY EL IMPERIO SE DIVIDIO ENTRE SUS DOS HIJOS: ASURBANIPAL RECIBIO ASIRIA Y SUS COLONIAS; SAMASUMUKIN OBTUVO CALDEA (LA ANTIGUA SUMER).**

**ASURBANIPAL**  
MARCHÓ HACIA  
EGIPTO Y OCUPÓ  
GRAN PARTE DEL  
PAÍS, APODERÁNDOSE  
DE LA CIUDAD DE  
**TEBAS**, EN EL  
663 a. C.



**P**ERO LA OCUPACIÓN FUE  
RESISTIDA, POR LO QUE TRES  
AÑOS MÁS TARDE EL  
REY **ASIRIO** DEBIO  
REGRESAR A **TEBAS**, ESTA  
VEZ SAQUEÁNDOLA Y  
DESTRUYÉNDOLA.

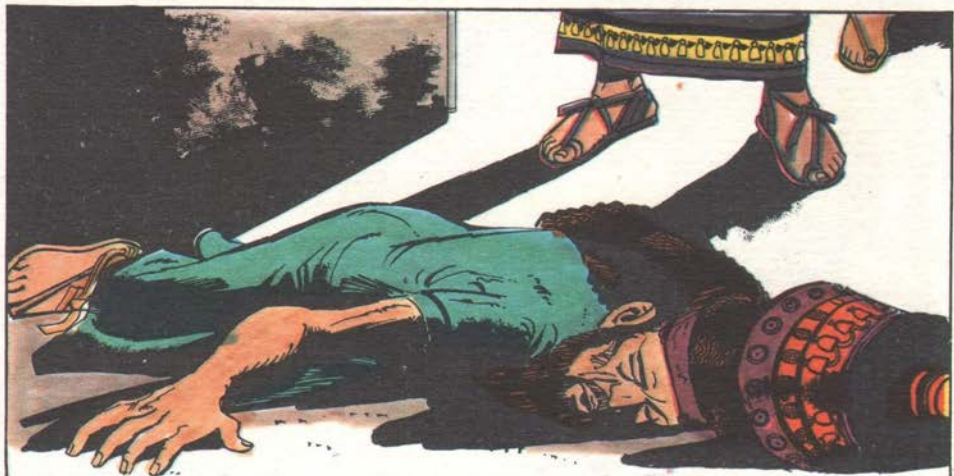
**TODA LA RIQUEZA DE LA GRANDIOSA CIUDAD EGIPCIA,  
DOS OBELISCOS INTACTOS Y HASTA LAS PUERTAS DEL  
TEMPLO, JUNTO CON MILLARES DE PRISIONEROS...**



**... FORMARON EL BOTÍN  
DE ASURBANIPAL QUE  
SEGÚN NOS CUENTA:  
"CON LAS MANOS LLENAS  
HE REGRESADO A NÍNIVE  
FELIZMENTE!"**

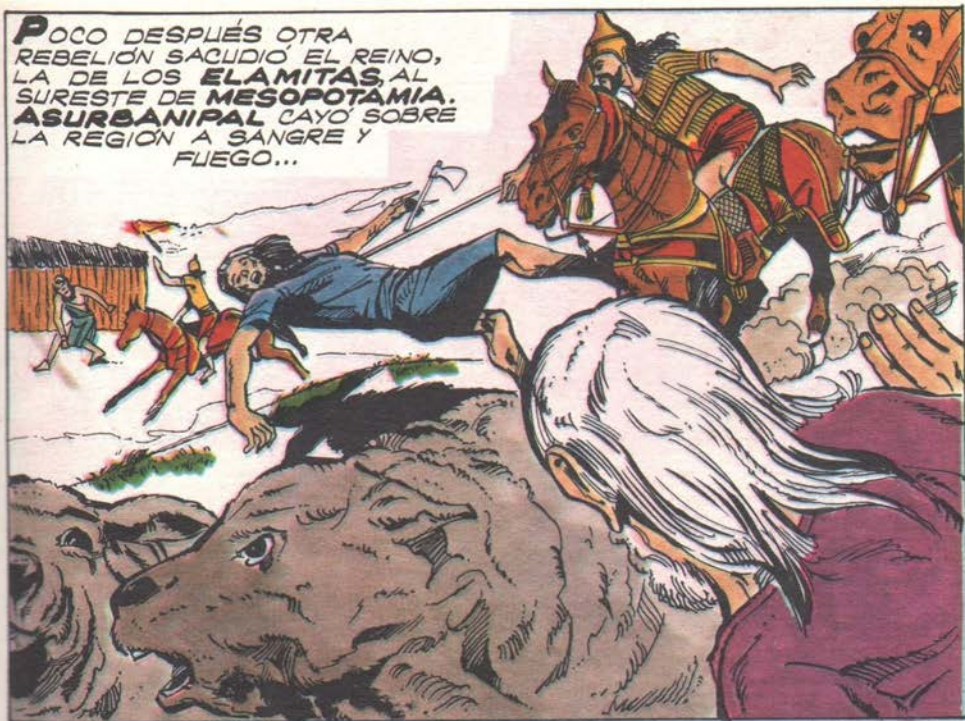


SIN EMBARGO, EN EL 648 a.C. SU HERMANO, A QUIEN SE HABÍA NOMBRADO REY DE **BABILONIA**, SE SUBLEVO, APOYADO POR **EGIPTO, LIDIA, PALESTINA Y SIRIA**.



**ASURBANIPAL** SITIÓ A **BABILONIA** HASTA RENDIRLA. PARA NO ENFRENTAR A SU TRIUNFANTE HERMANO, **SAMASUMUKIN** SE SUICIDÓ. **BABILONIA** DEJO DE SER UN REINO Y SE CONVIRTIÓ EN PROVINCIA **ASIRIA**.

**POCO DESPUÉS OTRA REBELIÓN SACUDIÓ EL REINO, LA DE LOS ELAMITAS, AL SURESTE DE MESOPOTAMIA. ASURBANIPAL CAYÓ SOBRE LA REGIÓN A SANGRE Y FUEGO...**



... DESTRUYENDO SU IMPORTANTE Y ANTIGUA CAPITAL, **SUSA**. LOS ANALES DEL VENCEDOR NOS CUENTAN: "EN UN MES HE DOMINADO TODO EL **ELAM**. EN SUS CAMPOS CESARON LAS VOGES DE LOS HOMBRES, EL PASO DEL GANADO GRANDE Y PEQUEÑO, LOS CANTOS DE ALEGRÍA..."

**ESTE ENERGICO REY, GRAN ESTRATEGA Y SUTIL POLITICO, SE PREOCUPIO POR CONSERVAR EL PATRIMONIO CULTURAL DE SU PUEBLO Y DE AQUELLOS QUE SOJUZGO.**



**EN SU PALACIO DE NINIVE, LA CAPITAL IMPERIAL, ADEMAS DEL VOLUMINOSO ARCHIVO REAL SE ENCONTRARON...**

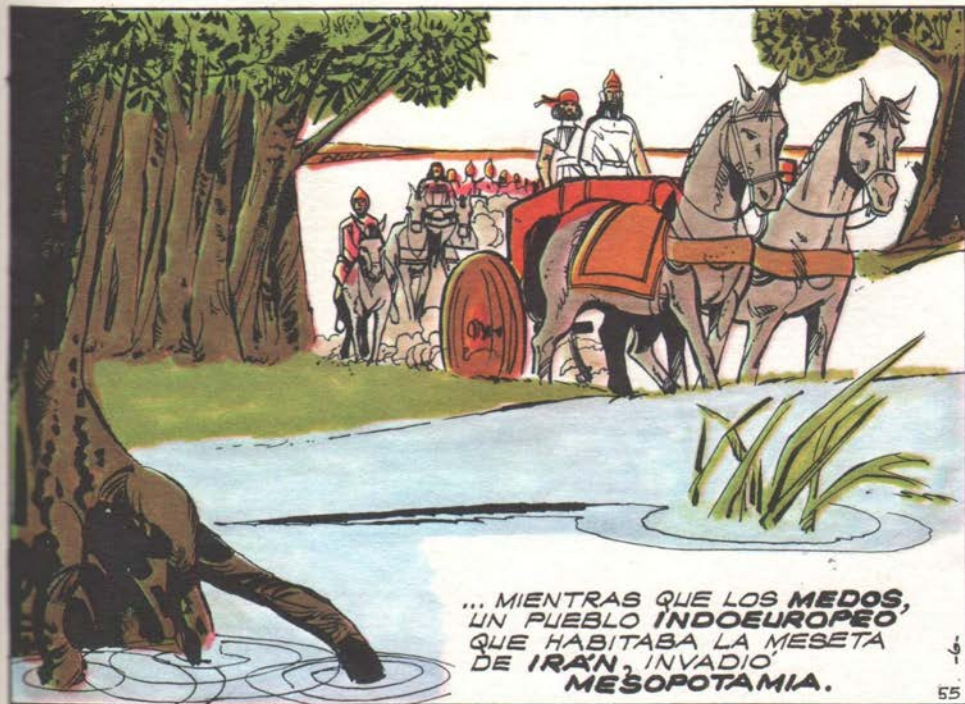


**... MÁS DE 25.000 OBRAS LITERARIAS, TRATADOS DE MEDICINA, TEXTOS DE ASTRONOMÍA Y ASTROLOGÍA, PLEGARIAS E HIMNOS RELIGIOSOS.**

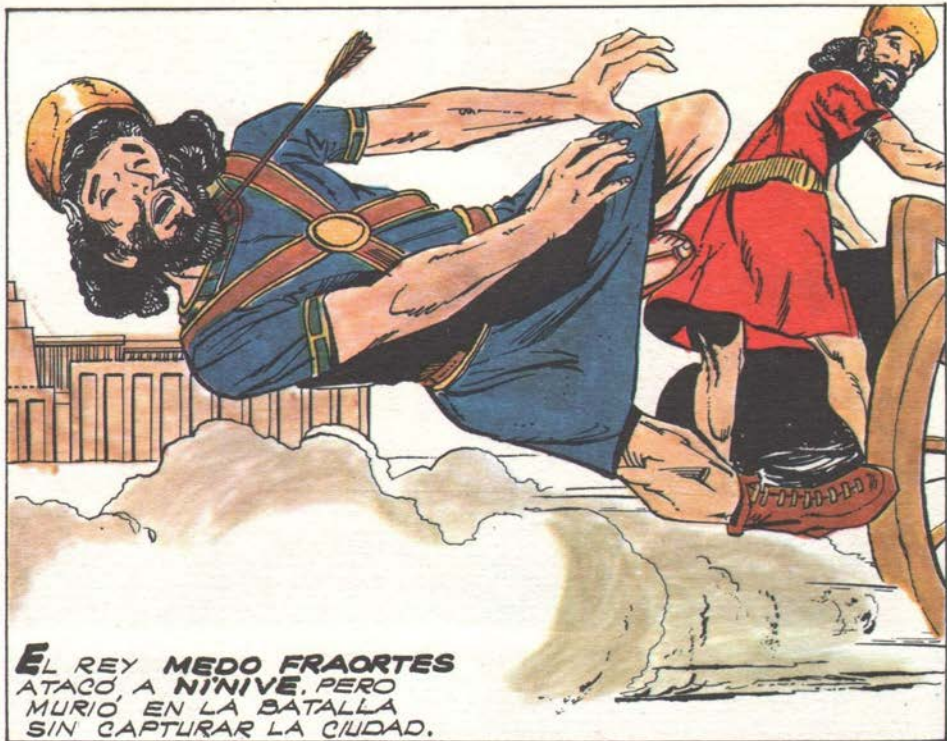




**AL MORIR ASURBANIPAL EN EL 626 a.C., EL IMPERIO ASIRIO COMENZO A RESQUEBRARSE. BABILONIA SE INDEPENDIZO AL AÑO SIGUIENTE, CON LA JEFATURA DE NABOPOLASAR, DE ORIGEN CALDEO...**



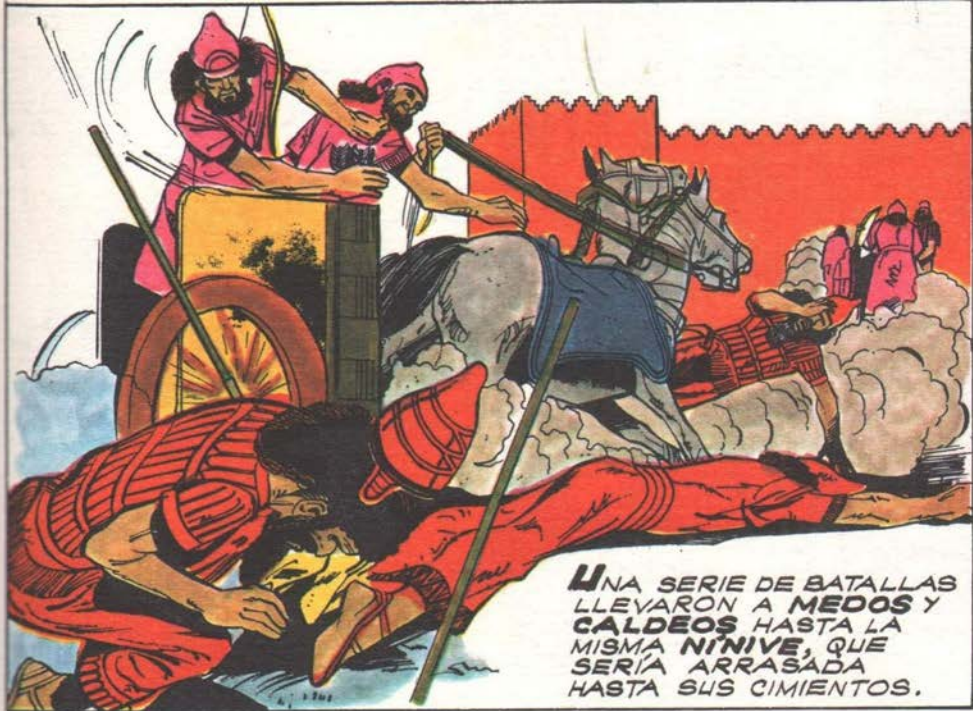
**... MIENTRAS QUE LOS MEDOS, UN PUEBLO INDOEUROPEO QUE HABITABA LA MESETA DE IRAN, INVADIO MESOPOTAMIA.**



**EL REY MEDO FRAORTES**  
ATACO A NINIVE, PERO  
MURIO EN LA BATALLA  
SIN CAPTURAR LA CIUDAD.



**POCOS AÑOS DESPUÉS,**  
NABOPOLASAR ATAÓ  
A LA EX-CAPITAL ASIRIA,  
ASUR, PERO TAMBIÉN  
FRACASÓ. EL IMPERIO  
SERÍA VENCIDO RECIENTE  
CUANDO NABOPOLASAR  
SE UNIO CON CIAXARES,  
HIJO DE FRAORTES.



**UNA SERIE DE BATALLAS  
LLEVARON A MEDOS Y  
CALDEOS HASTA LA  
MISMA NINIVE, QUE  
SERÍA ARRASADA  
HASTA SUS CIMIENTOS.**



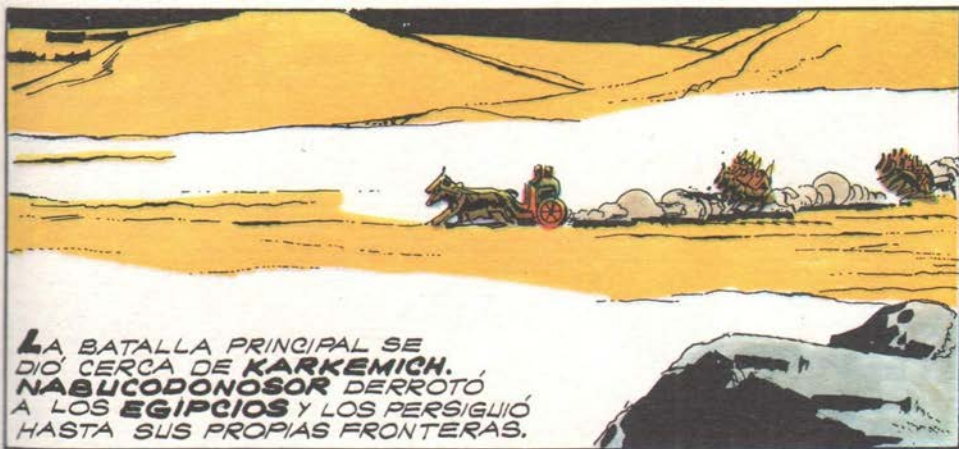
**LOS VENCEDORES SE REPARTIERON EL IMPERIO ASIRIO:  
PARA LOS MEDOS, EL NORTE DE MESOPOTAMIA, LOS  
DOMINIOS DE ASIA MENOR Y LA PROPIA ASIRIA.  
PARA LOS CALDEOS, EL CENTRO Y SUR DE MESOPOTAMIA,  
ELAM, PALESTINA Y SIRIA.**



**NABOPOLASAR** FUE EL FUNDADOR DE LA DINASTÍA CALDEA, QUE INICIA EL SEGUNDO IMPERIO BABILONICO O CALDEO, QUE ABARCA DESDE EL 612 AL 539 d.C.



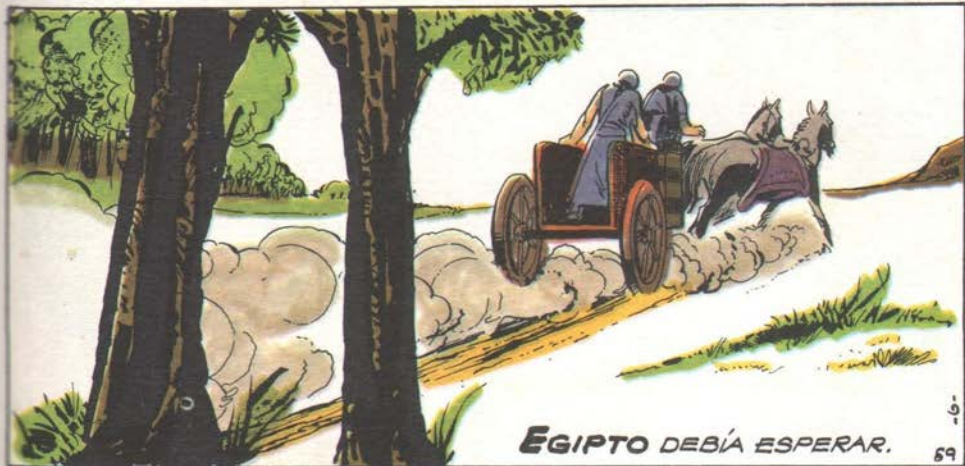
CUANDO EN EL 605 d.C. APROXIMADAMENTE, EGIPTO INVADIDO SIRIA, EL REY CALDEO ENVIÓ A SU HIJO NABUCODONOSOR A RECONQUISTARLA.



LA BATALLA PRINCIPAL SE  
DIO CERCA DE **KARKEMICH**.  
**NABUCODONOSOR** DERROTO  
A LOS **EGIPCIOS** Y LOS PERSIGUIÓ  
HASTA SUS PROPIAS FRONTERAS.



**PERO** LA  
MUERTE DE SU  
PADRE LO  
OBLIGÓ A  
INTERRUMPIR LA  
CAMPAÑA Y REGRESAR  
A **BABILONIA**  
PARA SER CORONADO.



**EGIPTO** DEBÍA ESPERAR.



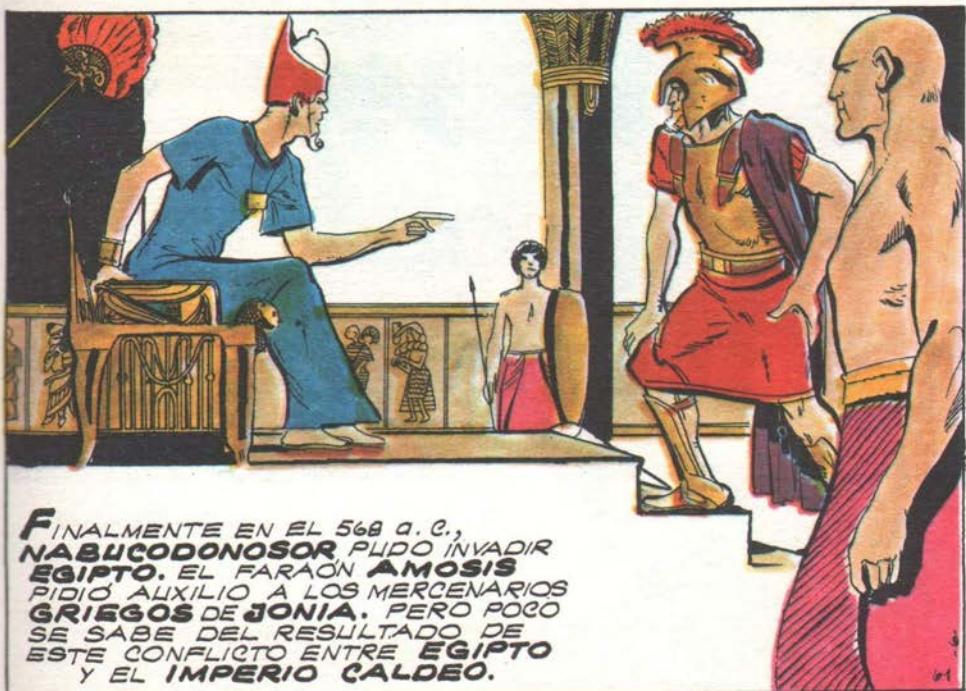
**AÑOS MÁS TARDE, NABUCODONOSOR INVADIÓ EL REINO DE JUDA, SAQUEO JERUSALÉN Y ENVIO MÁS DE TRES MIL PRISIONEROS JUDÍOS A BABILONIA.**



**NABUCODONOSOR, INSTALÓ EN EL TRONO DE JUDA A UN HOMBRE DE SU CONFIANZA, SEDECÍAS. PERO ESTE LO TRAICIONÓ ALIÁNDOSE CON FENICIA Y EGIPTO, DIEZ AÑOS MÁS TARDE.**



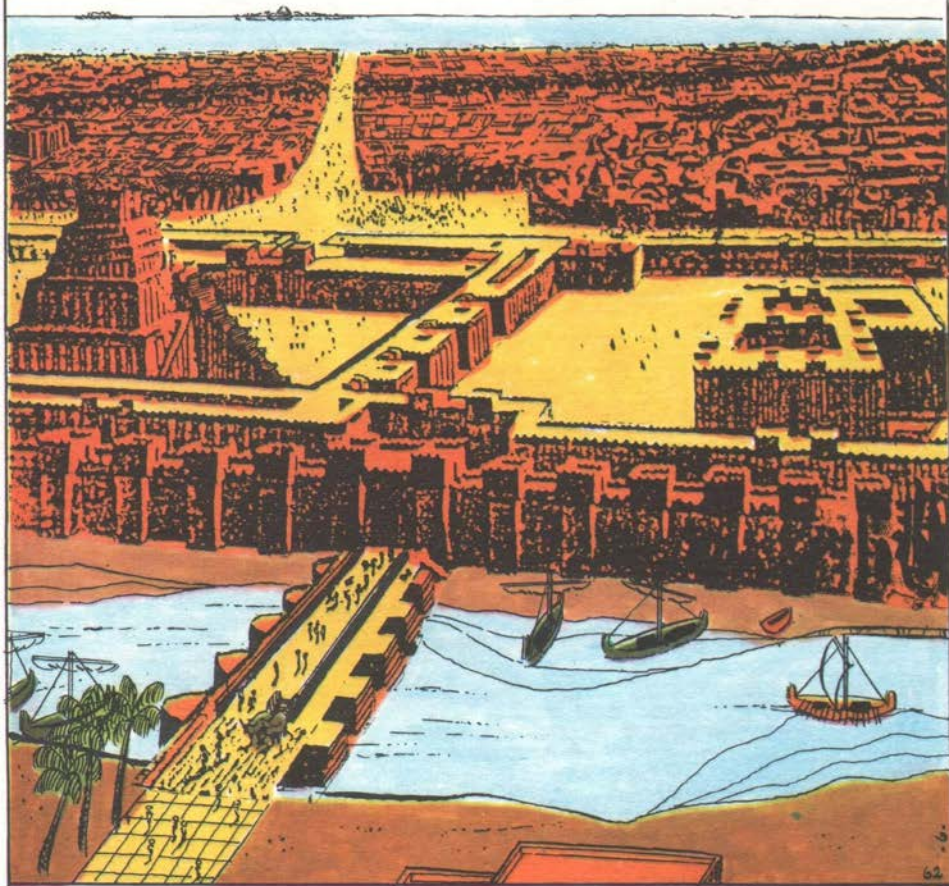
**EL REY CALDEO REGRESÓ ENTONCES A PALESTINA, SAQUEÓ Y DESTRUYÓ JERUSALEN Y PUSO SITIO A LA CIUDAD-ESTADO DE TIRO, EN FENICIA, DE PRIMORDIAL IMPORTANCIA MARITIMA. RENDIRLA LE LLEVO TRECE AÑOS DE ASEDIO.**



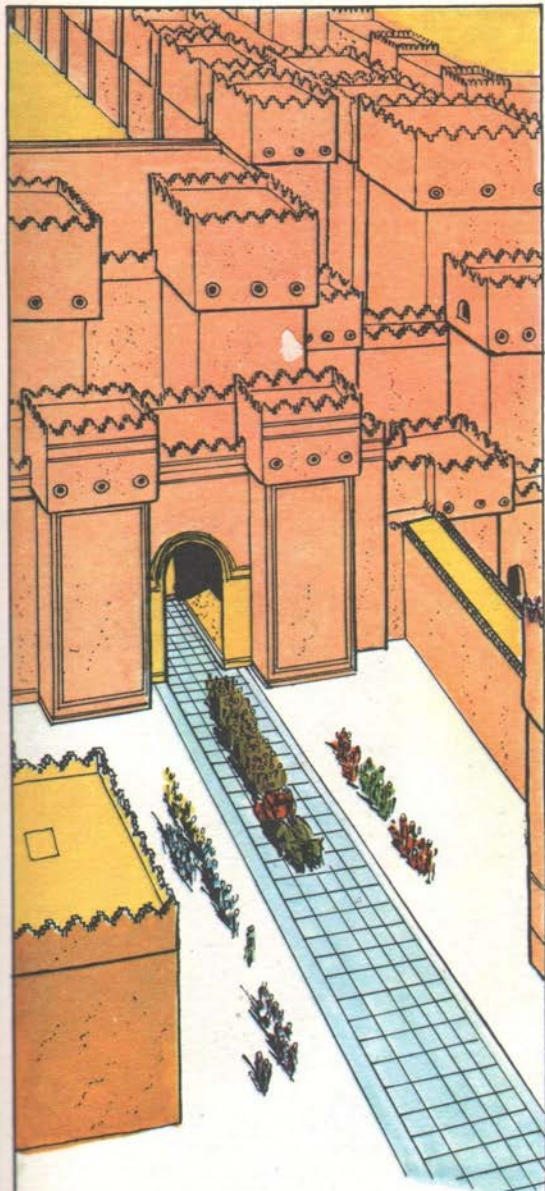
**FINALMENTE EN EL 568 a. C., NABUCODONOSOR PUDO INVADIR EGIPTO. EL FARAON AMOSIS PIDIO AUXILIO A LOS MERCENARIOS GRIEGOS DE JONIA. PERO POCO SE SABE DEL RESULTADO DE ESTE CONFLICTO ENTRE EGIPTO Y EL IMPERIO CALDEO.**

**AÚN SIN EGIPTO, EL IMPERIO CALDEO** DOMINABA UN INMENSO TERRITORIO, DE DONDE EXTRAÍA GRUPOS HUMANOS, TRIBUTOS Y MATERIAS PRIMAS. CONTROLABA, ADEMAS, IMPORTANTES VÍAS COMERCIALES.

**NABUCODONOSOR** HIZO DE **BABILONIA** LA CIUDAD MÁS IMPONENTE DE SU ÉPOCA, COMO LO AFIRMA EL HISTORIADOR GRIEGO **HERÓDOTO**, QUE LA VISITÓ EN EL SIGLO V a. C.







**U**NA AMPLIA AVENIDA DE 22 METROS DE ANCHO, CON PISO DE MÁRMOL, DABA ACCESO HACIA TEMPLOS Y PALACIOS. EN ELLA SE REALIZABAN DESFILES Y PROCESIONES RELIGIOSAS.



**L**A DOBLE Y SÓLIDA MURALLA FORTIFICADA DE **BABILONIA**, DE LINOS 30 METROS DE ALTO Y 10 KMS. DE EXTENSIÓN, TENÍA 8 ACCESOS. EL MÁS IMPONENTE ERA LA **PUERTA DE ISHTAR**, REVESTIDA CON LADRILLOS DE CERÁMICA ESMALTADA.



**LA ZIGURAT** (TORRE ESCALONADA CORONADA POR UN TEMPLO) ERA LA CONSTRUCCIÓN MÁS ALTA DE BABILONIA. SE SUPONE QUE ERA LA TORRE DE BABEL (PUERTA DE DIOS) MENCIONADA EN EL ANTIGUO TESTAMENTO.

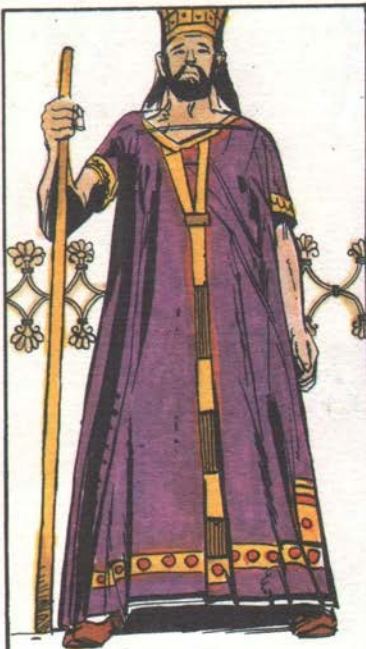


**CERCA DEL PALACIO REAL**, SOBRE UNA INMENSA TERRAZA A 25 METROS DEL SUELO, SE ELEVABAN LOS MAGNÍFICOS **JARDINES COLGANTES**, CONSIDERADOS POR LOS ANTIGUOS GRIEGOS UNA DE LAS **SIETE MARAVILLAS DEL MUNDO.**

**PERO TODO EL ESPLENDOR QUE REFLEJABA LA CAPITAL IMPERIAL NO FUE SUFICIENTE PARA EVITAR LOS PROBLEMAS POLÍTICOS QUE SE AGUDIZARON A LA MUERTE DE NABUCODONOSOR, EN EL 562 a. C.**



**EN SEIS AÑOS, TRES REYES SE SUCEDIERON EN BABILONIA. EL ÚLTIMO, HIJO DE UN GENERAL CALDEO, FUE ASESINADO A POCO DE SUBIR AL TRONO...**



**... POR UNA CONSPIRACIÓN QUE ENTRONIZÓ A NABONIDO, ÚLTIMO REY DEL IMPERIO BABILÓNICO.**

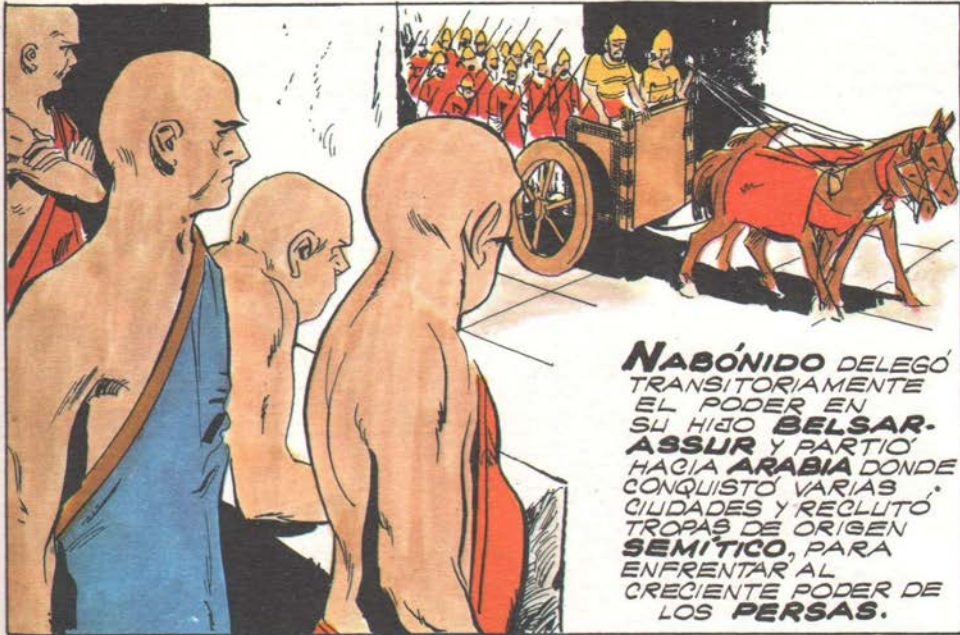
**NABÓNIDO**  
NO ERA  
**CALDEO NI**  
**BABILONIO,**  
SINO **ARAMEO,**  
E HIBO DE UNA  
SACERDOTISA  
DEL DIOS **SIN,**  
MUY VENERADO  
POR LOS  
**ASIRIOS.**



**LAS IDEAS RELIGIOSAS**  
DE SU MADRE INFLUYERON  
EN EL REY **ARAMEO,**  
RESISTIDO POR EL CLERO  
**BABILONICO** Y LOS NOBLES  
**CALDEOS** DESPLAZADOS.

**P**OR SU PARTE  
LOS **PERSAS,** OTRO  
PUEBLO  
**INDOEUROPEO,**  
HABÍAN DERROTADO  
A LOS **MEDOS,**  
ALIADOS DE  
**BABILONIA,** Y  
AMENAZABAN AL IMPERIO  
**MESOPOTÁMICO.**





**NABÓNIDO** DELEGÓ TRANSITORIAMENTE EL PODER EN SU HIJO **BELSAR-ASSUR** Y PARTIÓ HACIA **ARABIA** DONDE CONQUISTÓ VARIAS CIUDADES Y RECLUTÓ TROPAS DE ORIGEN SEMÍTICO, PARA ENFRENTAR AL CRECIENTE PODER DE LOS **PERSAS**.



LAS CONQUISTAS EXTERIORES DE **NABÓNIDO** PARECIERON CONSOLIDAR SU POSICIÓN, PERO NO CONSIGUIERON APLACAR LA OPOSICIÓN INTERNA DEL CLERO Y LA POBLACION **CALDEA**.

EN EL 539 a. C. LOS PERSAS CONQUISTARON VARIAS CIUDADES DE MESOPOTAMIA. UN GOBERNADOR BABILONICO PLEGADO A LOS PERSAS ENTRO CON SUS TROPAS EN LA FORTIFICADA CAPITAL, SIN TENER QUE COMBATIR.



DÍAS DESPUÉS, CIRO EL GRANDE ENTRO TRIUNFANTE EN BABILONIA, PROMETIENDO RESPETAR LA CIUDAD Y LAS IDEAS RELIGIOSAS. LA DOMINACION SEMITA SOBRE MESOPOTAMIA TERMINABA PARA SIEMPRE. LA REGION Y SU DESLUMBRANTE CAPITAL PASARIAN A INTEGRAR EL IMPERIO PERSA.

Zappa Miller

# BABILONIA Y ASIRIA

## SINOPSIS CRONOLOGICA

### 2000 a. C., aprox.

Una incursión elamita ha puesto fin a la Tercera Dinastía de Ur, acabando con el último período de esplendor sumerio. Nuevos grupos semíticos, los amorreos, penetran en la Mesopotamia y logran el control de algunas ciudades, como Mari e Isin. El territorio se fracciona en varios estados rivales.

En Egipto asume el gobierno la Dinastía XII, iniciando un nuevo período de esplendor. Construcción de los primeros palacios del Minoico Medio en Creta.

### 1900 a. C., aprox.

Continúa la penetración amorrea en Siria y la Mesopotamia. En Babilonia, pequeña ciudad del Eufrates, se establece una dinastía amorrea conocida como Primera Dinastía. Por primera vez aparece Asiria como un país importante. Su población es semita y habla un dialecto acadio. Mercaderes asirios establecen colonias comerciales en Capadocia (actual Turquía).

Pueblos indoeuropeos que avanzan desde las estepas euroasiáticas penetran en Grecia y el Cercano Oriente. Traen carros de guerra tirados por caballos y espadas largas de bronce que les dan superioridad militar.

En el Cercano Oriente se establecen fundamentalmente en las grandes mesetas de Anatolia e Irán, desplazando a su paso a otras poblaciones. Algunos grupos llegarán, siglos después, hasta la India.

### 1800 a. C., aprox.

Bajo el reinado de un amorreo, Shamshi Adad I, Asiria se convierte en una de las potencias de la época, controlando gran parte de la Mesopotamia central y Siria. También Babilonia, bajo el gobierno de la Primera Dinastía, ha consolidado su poder. Otro estado importante es Larsa, que ha conquistado a Isin.

### 1792 a. C., aprox.

Llega al trono de Babilonia el gran Hamurabi, quien habrá de llevar a esta ciudad a su primer gran período de esplendor.

### 1780 a. C., aprox.

Muere Shamshi Adad de Asiria y su Imperio se desmorona rápidamente. La ciudad de Mari, en el Eufrates medio se independiza. En Anatolia aparece la primera referencia a los hititas.

#### **1760 a. C., aprox.**

Luego de vencer y conquistar a Larsa y Ashnunna, Hamurabi, se apodera de Mari, unificando así la Mesopotamia desde el alto Eufrates hasta el golfo Pérsico. Asiria reconoce su supremacía. Los siguientes fueron años de paz y Hamurabi pudo realizar su gran obra, destacándose la fundación de varios templos y su famoso «Código».

#### **1750 a. C., aprox.**

Muere Hamurabi. En los años siguientes la situación del Imperio se debilita. Hay numerosas sublevaciones y los kasitas, pueblo semibárbaro proveniente de los montes Zagros, comienzan a infiltrarse en la Mesopotamia.

Se inicia la invasión de los hicsos en Egipto, poniendo fin al Reino Medio.

#### **1680 a. C., aprox.**

Un nuevo pueblo, los hurreos, entre los que, seguramente, había algunos indoeuropeos, se expanden por la Mesopotamia septentrional y Siria. En el Asia Menor, actual Turquía, se establece el primer reino hitita. El Delta y el Egipto medio se encuentran sometidos a los hicsos. El alto Egipto debe pagar tributo a los invasores.

#### **1595 a. C., aprox.**

El rey hitita Mursil I saquea Babilonia. Cae la dinastía reinante y los kasitas ocupan la ciudad, que durante muchos años pasó a segundo plano.

Contemporáneamente, los príncipes egipcios de Tebas comienzan la expulsión de los hicsos, que culmina con el establecimiento de la Dinastía XVIII. Se inicia el Minoico reciente en Creta, con el predominio de la ciudad de Cnossos.

#### **1450 a. C., aprox.**

Después de sus brillantes conquistas, muere Tutmosis III. Egipto es la primera potencia de la época. Los reyes de Asiria y Babilonia envían tributos a los faraones.

#### **1360 a. C., aprox.**

Breve resurgimiento asirio bajo el reinado de Assurballit I, que se independiza de Mitani y controla a Babilonia.



### **1200 a. C., aprox.**

Invasión de los pueblos del «norte y del mar», que asolan y saquean las costas del Cercano Oriente. El Imperio hitita es destruido. Los dorios se instalan en Grecia, destruyendo la civilización micénica. Los invasores, que traen armas de hierro, atacan las costas de Egipto, donde son derrotados por Ramsés III.

### **1100 a. C., aprox.**

Efímero esplendor de Asiria bajo el reinado de Teglathalassar I, que logra controlar la alta Mesopotamia.

Se produce la decadencia del estado egipcio. La ausencia de estados poderosos crea un «vacío de poder» en Palestina y Siria que favorece la penetración de nuevos grupos semitas y el surgimiento de pequeños pero florecientes estados en la región (1100 al 900 a. C.), como el reino hebreo, las ciudades fenicias, principalmente Tiro y los estados arameos de Siria, entre los que se destaca el de Damasco.

### **900 a. C., aprox.**

Con el reinado de Assurdan II se inicia el gran ascenso de Asiria, que emprende una lenta pero tenaz expansión que tiene por objetivo principalmente dominar Babilonia al sur y los estados de Siria y Palestina al oeste. El ejército asirio se convierte en una perfecta máquina de guerra.

Esta política es continuada por Assurnasirpal II y Salmanasar III, que realizan varias campañas contra Babilonia y Siria.

### **745 a. C., aprox.**

Después de un largo período de revueltas internas llega al trono de Asiria Teglathalassar III, que despliega una incansable actividad. Toma y arrasa Babilonia, proclamándose rey de la ciudad. En el norte vence al reino de Urartu. Ataca a Siria, cuyos príncipes deben pagar tributo, y toma y saquea Damasco en el año 732 a. C.

### **722 a. C., aprox.**

Asume el poder de Asiria Sargón II. Toma Samaria, capital del reino de Israel, y deporta gran parte de su población. Excepto el pequeño reino de Judá y las ciudades fenicias, el Imperio asirio domina Palestina, Siria y la Mesopotamia. En 715 a. C., Sargón inicia la construcción de una nueva capital en el actual sitio de Khorsabad. Pocos años después, Sennaquerib, su hijo y sucesor, controla la región fenicia.

### **671 a. C., aprox.**

El rey asirio Assarhadón ataca a Egipto, ocupando el Delta y tomando Menfis, territorio que incorpora al Imperio. El alto Egipto debe pagar tributo.

#### 669 a. C.

Llega al trono Assurbanipal, el último gran rey asirio. Con él, Asiria alcanzó su máximo florecimiento político, económico y cultural. Es célebre su famosa biblioteca. Completó la conquista de Egipto, tomando y saqueando a Tebas. El Imperio alcanza su mayor extensión, dominando la llamada «medialuna de tierras fértiles».

#### 626 a. C.

Muere Assurbanipal. Se producen luchas internas por la sucesión y el Imperio se debilita rápidamente. Egipto, que se ha independizado algunos años antes inicia una política agresiva en Asia. Nabopolasar ocupa el trono de Babilonia y se subleva. Los medos, pueblo indoeuropeo establecido en el Irán, acechan desde el este. Belicosos nómadas amenazan las fronteras por el norte.

#### 612 a. C.

Nínive, la capital asiria, cae ante los babilonios y medos, aliados contra Asiria. Los vencedores se reparten el Imperio, cuya parte principal queda en manos de Babilonia.

#### 604 a. C.

Sube al trono Nabucodonosor. Su época presencia el segundo gran esplendor de Babilonia, embellecida por magníficas construcciones. Hay un notable desarrollo del arte, la literatura y los conocimientos científicos.

#### 587 a. C.

Nabucodonosor sitia y toma Jerusalén. El estado de Judá desaparece y los judíos son deportados a Babilonia, que completa así su control sobre Palestina. En 562 a. C. muere Nabucodonosor y estallan rivalidades internas.

#### 550 a. C.

El príncipe persa Ciro se subleva contra los medos, les derrota y toma Ecbatana, su capital. El nuevo estado comienza una rápida expansión. En 546 a. C. se apodera del reino de Lidia y ocupa Sardes, la capital. Luego inicia algunas acciones contra Babilonia.

#### 539 a. C.

Ciro inicia la ofensiva final en la Mesopotamia, logrando tomar Babilonia, cuyos dominios pasan a integrar el Imperio persa.

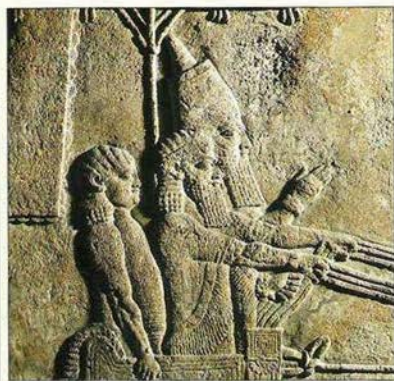


# Nínive

El asentamiento de la ciudadela de Nínive, conocido como Tell Kuyunjik, estuvo habitado desde el período de Hassuna (séptimo milenio a. C.); tres cuartos del montículo están formados por restos prehistóricos. Durante el período de Uruk (c. 4000-3000 a. C.) la suerte de Nínive estuvo íntimamente ligada a los acontecimientos en el S. de Mesopotamia. En el segundo milenio, Nínive, aunque no era aún la capital de Asiria, fue una importante ciudad con un prestigioso templo de la diosa Ishtar. Sennacherib (704-681 a. C.) la eligió como capital a finales del siglo VIII a. C. y construyó aquí el palacio del SO., que calificó de palacio sin rival, decorado con re-

lieves de piedra. Al igual que en Kalhu y Dur-Sharrukin hizo construir también un arsenal, situado en Tell Nebi Yunus, que una leyenda posterior identifica con la tumba del profeta Jonás.

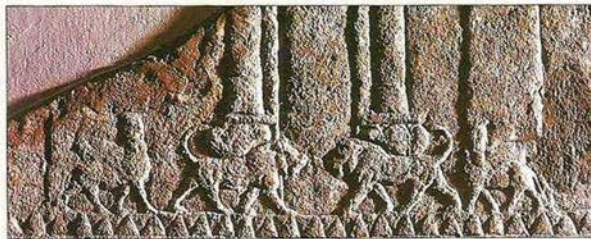
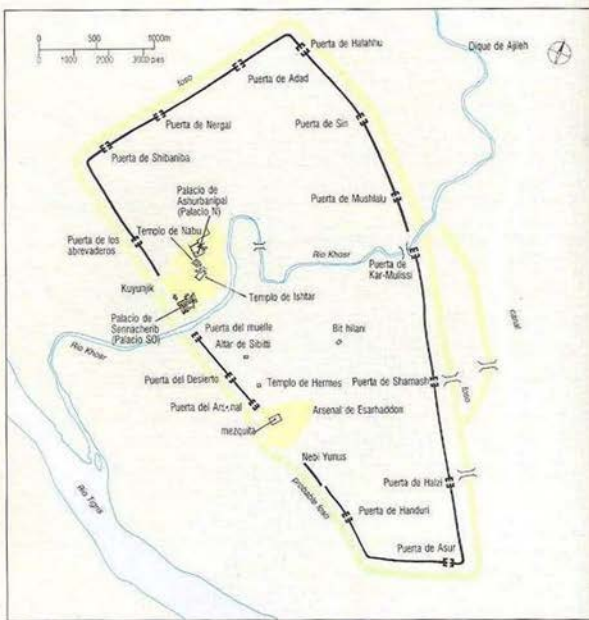
El nieto de Sennacherib, Asurbanipal, (669-c. 627 a. C.), construyó un segundo palacio en Tell Kuyunjik, el palacio del N., donde se hallan el famoso relieve de la caza de los leones. En el verano de 612 a. C., Nínive cayó ante los medos y babilonios, que saquearon y destruyeron los palacios y templos asirios. La ciudad de Nínive sobrevivió, sin embargo, un milenio antes de ser eclipsada por Mosul, en la orilla opuesta del Tigris.



**Arriba:** Parte de un relieve del palacio del SO. en Nínive, que representa a un rey asirio en su carro bajo un parasol. Va acompañado por el auriga y un sirviente cunuto que maneja un mosqueador. El relieve recoge una campaña en Babilonia y se trata quizá del rey Sin-shar-ishkun, uno de los últimos reyes de Asiria.

**Abajo a la derecha:** Este relieve del palacio del N. de Nínive se labró probablemente hacia el 645 a. C. y es posible que represente la fachada del palacio del SO., construido cincuenta años antes. En sus inscripciones, Sennacherib se jactaba de haber construido un pórtico con columnas de bronce, que descansaban sobre una base formada por figuras de leones y de toros de bronce macizo, cada una de las cuales pesaba unas 45 toneladas.

Sennacherib construyó las murallas de Nínive y dio nombre a las 15 puertas de la ciudad. Su interior estaba ocupado prácticamente en su totalidad, por edificios, si bien los edificios más importantes de la ciudad estaban en Tell Kuyunjik y Tell Nebi Yunus. En el Este quedan restos de un canal, y no de otra fortificación o asentamiento construido por los medos y babilonios, como se creyó en un tiempo.





# Babilonia

Babilonia, cuyo nombre significa la puerta de los dioses, era el centro de culto del dios Marduk. Capital de provincia durante la Tercera Dinastía de Ur, en el siglo XVIII a. C., se convirtió en la capital material y espiritual de Mesopotamia del S., bajo el dominio del soberano amoro Hammurabi (1792-1750 a. C.). La Primera Dinastía de Babilonia terminó cuando la ciudad fue saqueada por los hititas en el año 1595 a. C. Sus sucesores, los casitas, fueron coronados en Babilonia.

En el primer milenio a. C. los reyes asirios aspiraban a gobernar la antigua ciudad santa, mientras que en Babilonia las tribus arameas y caldeas asentadas en la región luchaban por su independencia. Senaquerib destruyó la ciudad en el año 689 a. C., pero su sucesor, Esarhaddon, la reconstruyó. Finalmente, Nabopolasar (625-605 a. C.) derrotó a los asirios y entre él y su hijo Nabucodonosor II (604-562 a. C.) devolvieron a Babilonia su esplendor original.

Babilonia fue incorporada al imperio persa en el siglo VI a. C., más tarde cayó en poder de Alejandro Magno y de sus sucesores y, por último, perdió su posición preeminente ante la ciudad griega de Seleucia, a orillas del Tigris.

Dos de las Siete Maravillas del Mundo Antiguo, los Jardines Colgantes y las Murallas, se encontraban en Babilonia. Si bien la ubicación de los Jardines Colgantes no se conoce con certeza, las Murallas sí han sido encontradas. La muralla exterior se extendía a lo largo de 8 km., y, de acuerdo con Heródoto, tenía suficiente espacio en la parte superior como para que un carro tirado por ocho caballos pudiera girar.



*Detalle.* Estela de Asurbanipal llevando una cesta sobre su cabeza, motivo que data del Dinástico temprano. Según consta en la estela, el rey asirio devolvió a Babilonia la estatua de Marduk sustraída por su abuelo Senaquerib y reconstruyó su templo. Asurbanipal se atribuyó la restauración, si bien su hermano Samsar-sum-ukin era el rey de Babilonia. Altura: 36,8 cm.

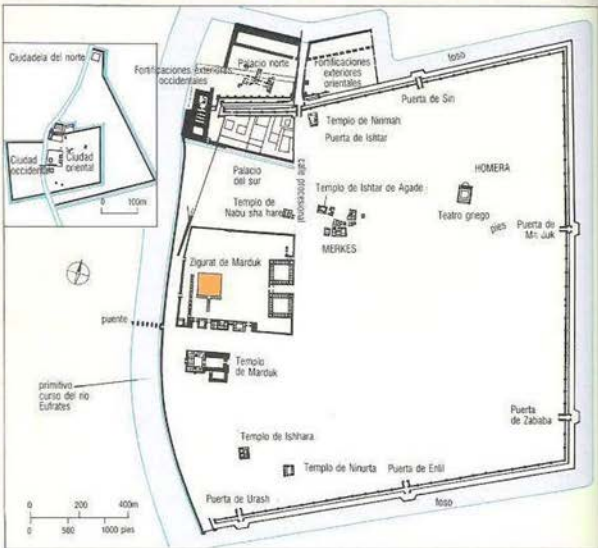


*Figura superior.* Estatua diorita de un dios o, posiblemente, de un rey dedicado (hacia 2040 a. C.). La inscripción es una dedicatoria de Purru-Istar, soberano de Mari, y de su hermano Milaga. Esta estatua, encontrada en la ciudadela septentrional, junto a otra casi idéntica pero sin inscripción, perteneció probablemente al llamado museo. Este contenía una gran variedad de objetos exóticos, incluido un gigantesco león esculpido de piedra y la estela de Samsar-sum-ukin de Suhu. Altura: 1,70 m.

*Arriba.* Bajo el gobierno de Nabucodonosor II, los muros de la Calle Procesional, que se extendía desde el Templo de Marduk a través de la Puerta de Istar hasta el Templo Akita, fueron decorados con figuras en relieve de leones en marcha.

*Detalle arriba.* Los toros y los dragones ubicados en los muros de la Puerta de Istar eran de ladrillo cocido con mortero de betún y sin vidriar.

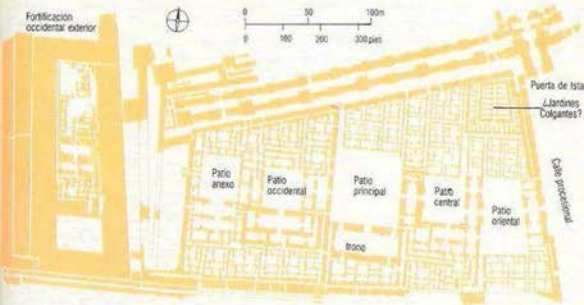
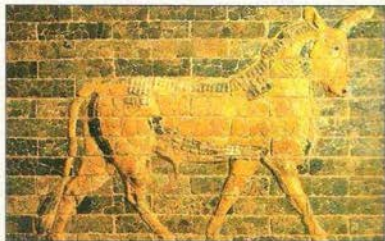
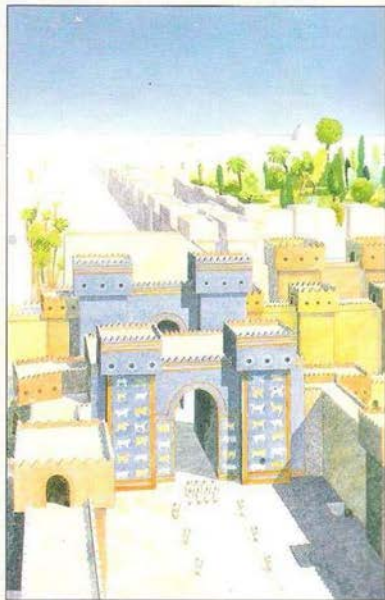
*Detalle.* El Eufrates dividía a la ciudad en dos partes, unidas por un puente sostenido por columnas de piedra en forma de embarcación. Las excavaciones llevadas a cabo por Robert Koldewey entre 1899 y 1917 revelaron gran parte de lo que era la zona oriental de la ciudad en el período babilónico tardío. En el centro, a orillas del río, estaban el Templo de Marduk y el zigurat. La Torre de Babel (Etemenanki) fue construida con ladrillo cocido y en la actualidad no es más que un foso.





*Esquina abajo.* La Calle Procesional, denominada «Que el enemigo no pueda pasar», se extendía desde el Templo de Marduk hasta el Templo de Akitu y pasaba a través de la Puerta de Ishtar, una de las ocho puertas ubicadas dentro de la ciudad. Sólo se han encontrado los cimientos de la puerta, a unos 15

m. bajo la superficie, los cuales muestran figuras moldeadas, no vidriadas. Sobre el nivel del suelo había figuras vidriadas no en relieve y, sobre éstas, otras en relieve. La puerta ha sido reconstruida empleando los ladrillos vidriados encontrados, pero su altura original se desconoce.



*Esquina.* La ciudadela sureña fue construida alrededor de cinco patios, con salas de recepciones de estilo babilónico en el lado S. Fue una creación de Nabucodonosor II, quien la llamó «la maravilla de la humanidad, el centro de la tierra, la residencia brillante, la morada de la majestad», y fue utilizada posteriormente por los reyes de Persia. Probablemente, fue allí donde tuvo lugar el festín de Baltasar, la escritura sobre la pared y la muerte de Alejandro Magno.

*Arriba.* La Puerta de Ishtar estaba decorada con figuras de toros y de dragones, los cuales presentaban rasgos de serpientes, leones y águilas. El toro estaba asociado con el dios Adad, mientras que el león era el animal del dios Marduk. El león de la diosa Ishtar no fue incluido, a pesar de que algunos leones formaban parte del decorado de la Calle Procesional. Los ladrillos moldeados y vidriados tenían una marca en su parte superior para mostrar dónde encajaban en el diseño. Altura del toro: 1,30 m. aprox.



**COLOUIDE**  
tributo de 20 jóvenes y 25 concubinas

**XII JONIA**  
vasijas, tejidos

**VI LIDIA**  
vasijas, púteras, carros

**IX CAPADOCIA**  
caballos, paños

**XXI CARIA**  
escudos, toreros, carros

**4 CILICIA**  
350 caballos blancos

**III ARMENIA**  
caballos, vasijas

**VIII ASIRIA**  
vasijas, lingotes, pieles, tejidos, carneros, 250 eunuocos

**XXII LIBIA**  
caballos, carros

**XX ARABIA**  
tejidos, carneros, tributo de incienso

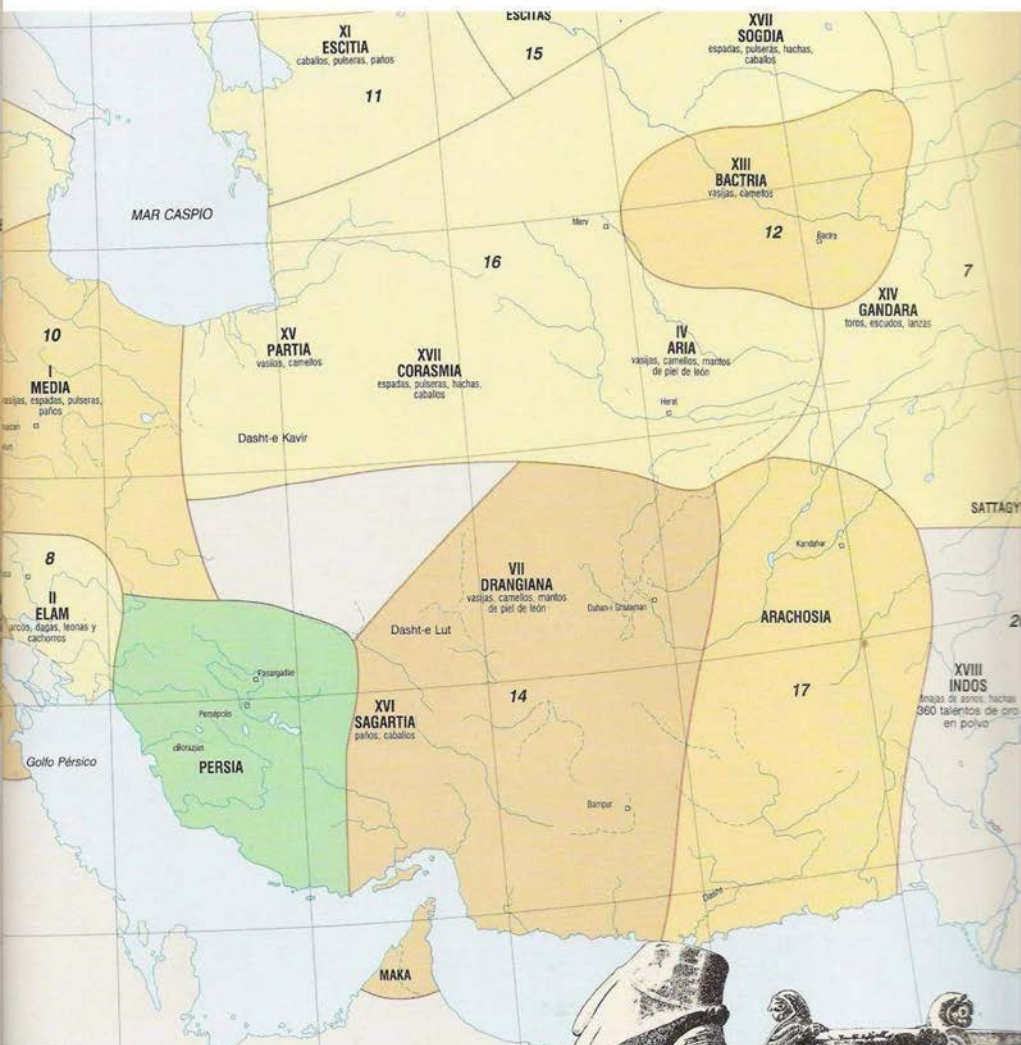
**X EGIPTO**  
tejidos, toros

**XXIII NUBIA**  
vasijas, cornos de elefante, okapis, jirafas, tributos de oro no refinado, 100 troncos de ébano, 10 colmillos de elefante

- núcleo de territorio persa
- reino independiente 509 a. C.
- ElAM: región que paga tributos a Dario 506 a. C.
- número de la delegación en el relieve de Persépolis que hace referencia a una región
- II: identificación con seguridad
- III: identificación probable
- VIII: regalo traido por la delegación
- tributo pagado en talentos de plata de acuerdo con la lista de Heródoto
- 150-249
- 250-599
- 600-1000
- base: otro tributo
- límites de las satrapías según Heródoto
- T2: número de las satrapías de Heródoto
- canal construido por Dario 500 a. C.
- primera línea de la costa
- segundo curso del río



escala: 1:5.200.000  
0 200km 300km  
C.



**El imperio de Darío y los pueblos sometidos**

En sus inscripciones Darío hace gala de los diferentes países y pueblos que conquistó. Todos éstos aparecían ilustrados y descritos en muchos de sus monumentos, así como en los relieves de Apadma en Persépolis, en los que se puede apreciar a delegaciones de los pueblos sometidos, ofreciendo regalos al rey. Las nacionalidades se elegían tanto en función de su

importancia como regiones como por la distinción de sus habitantes. Heródoto redactó una lista de las veinte provincias persas que se encontraban bajo el mando de Darío y registró los tributos pagados por cada una de ellas. Sin embargo, la lista de Heródoto no coincide con las listas de los pueblos que aparecen en las inscripciones persas y la identificación y los límites de las provincias (satrapías) no son certeras.





# PLAN BASICO DE LA OBRA

## LA PREHISTORIA

El Hombre Prehistórico  
Las Primeras Civilizaciones

## EGIPTO

La Edad de las Pirámides  
El Imperio

## ASIA ANTERIOR

Los Sumeros  
Babilonia y Asiria  
Hebreos y Fenicios  
El Imperio Persa

## GRECIA

El Mundo Homérico  
Las Ciudades y las Guerras  
El Siglo de Pericles  
Alejandro Magno

## ROMA

Orígenes y Expansión  
La Epoca de Julio César  
Augusto y el Imperio  
La Decadencia

## EL CRISTIANISMO

Jesucristo  
La Iglesia

## LOS BARBAROS

Las Grandes Invasiones  
Los Reinos Romano-Germánicos

## EL ISLAM

Mahoma  
La Expansión

## EL MEDIOEVO

Carlomagno  
La Europa Feudal  
Las Cruzadas  
El Comercio y las Ciudades

## LA EDAD MODERNA

Los Grandes Descubrimientos  
El Renacimiento  
La Reforma Religiosa

## ESPAÑA

El Imperio de Carlos V  
La Epoca de Felipe II  
El Siglo de Oro

## AMERICA

Las Civilizaciones Precolombinas  
El Descubrimiento  
La Conquista  
La América Colonial

## INGLATERRA

La Epoca Isabelina  
El Siglo XVII  
La Revolución Industrial

## FRANCIA

La Epoca de Luis XIV  
La Revolución Francesa  
Napoleón y el Imperio

## LA INDEPENDENCIA AMERICANA

Estados Unidos  
América Latina

## EL SIGLO XIX

Los Grandes Estados  
Los Imperios Coloniales

## EL ORIENTE MILENARIO

India  
China  
Japón

## EL SIGLO XX

Las Guerras Mundiales  
Africa  
El Mundo de Hoy

ENCICLOPEDIA PARA TODOS

# LA GRAN AVENTURA DE LA HISTORIA



PROXIMO NUMERO



ASIA ANTERIOR III  
Hebreos y Fenicios

75 PTAS.